

T.C.  
DOKUZ EYLÜL ÜNİVERSİTESİ  
HEMŞİRELİK FAKÜLTESİ

2023 YILI BİRİM FAALİYET RAPORU



İZMİR - 1992

İZMİR-ARALIK 2023

# 2023 YILI HEMŞİRELİK FAKÜLTESİ BİRİM FAALİYET RAPORU

İÇİNDEKİLER	1
ÜST YÖNETİCİ SUNUŞU.....	2
I - GENEL BİLGİLER	
A- Misyon ve Vizyon.....	3
B- Yetki, Görev ve Sorumluluklar.....	3
C- İdareye İlişkin Bilgiler.....	4
1- Fiziksel Yapı.....	4
2- Ortak Derslikler.....	8
3- Örgüt Yapısı.....	9
4- Bilgi ve Teknolojik Kaynaklar.....	11
5- İnsan Kaynakları.....	12
6- Sunulan Hizmetler.....	14
7- Yönetim ve İç Kontrol Sistemi.....	14
D- Diğer Hususlar.....	15
II- AMAÇ ve HEDEFLER.....	15
A- İdarenin Amaç ve Hedefleri.....	15
B- Temel Politikalar ve Öncelikler.....	16
C- Diğer Hususlar.....	17
III-FAALİYETLERE İLİŞKİN BİLGİ VE DEĞERLENDİRMELER.....	17
A- Mali Bilgiler.....	17
1- Bütçe Uygulama Sonuçları.....	17
2- Temel Mali Tablolara İlişkin Açıklamalar.....	18
3- Mali Denetim Sonuçları.....	19
B- Performans Bilgileri.....	20
8- Faaliyet ve Proje Bilgileri.....	21
9- Performans Sonuçları Tablosu.....	23
10- Performans Sonuçlarının Değerlendirilmesi.....	24
11-Performans Bilgi Sisteminin Değerlendirilmesi.....	25
IV-KURUMSAL KABİLİYET ve KAPASİTENİN DEĞERLENDİRİLMESİ.....	26
A-Üstünlükler.....	26
B-Zayıflıklar.....	27
C-Değerlendirme.....	27
V- ÖNERİ / TEDBİRLER.....	28
HARCAMA YETKİLİSİNİN İÇ KONTROL GÜVENCE BEYANI.....	29

## ÜST YÖNETİCİ SUNUMU

Fakültemiz 2023 Yılı Faaliyet Raporu, 5018 sayılı Kamu Mali Yönetimi ve Kontrol Kanunu'nun 5436 sayılı Kanunla değişik 41 ve 60. Maddeleri ve " Kamu İdarelerince Hazırlanacak Faaliyet Raporları Hakkındaki Yönetmelik" çerçevesinde hazırlanmıştır.

Fakültemiz faaliyetlerini, Üniversitemizin 2021-2025 yılı için hazırladığı stratejik planda ön görülen vizyon, misyon, amaç ve hedeflere uyumlu olacak şekilde gerçekleştirmektedir. Stratejik planda yer alan hedeflere ilişkin belirlediği faaliyetlerin, 2023 yılında önemli ölçüde gerçekleştirildiği söylenebilir.

Lisans ve lisansüstü eğitimde, okul hastane işbirliği çalışmaları, araştırma, yayın, geliştirmekte olan üniversitelerin hemşirelik bölümlerine destek ve uluslararası işbirliği çalışmalarındaki gelişmeler devam etmektedir.

Bütçe uygulamaları yönünden incelendiğinde talep edilen bütçelerle beraber (mal ve hizmet alımları) 2023 yılı bütçe ödeneğinden % 97,20 oranında harcama gerçekleşmiştir.

Bilgilerinize arz ederim.



Prof. Dr. Şeyda SEREN İNTEPELER  
Dekan Vekili

## **1. GENEL BİLGİLER**

### **A - Misyon ve Vizyon**

#### **Misyon**

Mezunlarını bütüncül bakım verebilen, etik ilkeler doğrultusunda rol ve sorumluluklarını yerine getirebilen, ekip, hasta ve ailesiyle iyi iletişim ve işbirliği içinde olan, bakımı bilimsel ilkeler doğrultusunda sürdürebilen, liderlik becerilerini kullanabilen, birlikte çalıştığı yöneticilerinin, ekip üyelerinin ve bakım verdikleri bireylerin memnuniyetini sağlayan, otonomisi olan, yeniliklere açık ve yaşam boyu öğrenme sorumluluğunu sürdürebilen, %5 akademisyen, %10 yönetici, %10'u ilk 5 yıl içerisinde lisansüstü eğitim programlarına devam eden, %5 i ilk 5 yıl içerisinde sertifika programlarına katılan, %85'i (hastane, ASM, TSM, TRSM, sigorta şirketi, okul, işyeri vb.) hemşire pozisyonlarında çalışabilecek yeterlilikte hemşireler olarak yetiştirmektedir.

#### **Vizyon**

Hemşirelik eğitimi, araştırmaları ve uygulamaları ile sağlık bakımını şekillendirmede öncü olmak.

### **B - Yetki Görev ve Sorumluluklar**

24.12.2003 tarihli ve 25326 sayılı Resmi Gazetede yayımlanan 5018 Sayılı Kamu Mali Yönetimi ve Kontrol Kanununun 22.12.2005 tarihli 5436 Sayılı Kanuna göre; Fakültemizde "Harcama Yetkilisi" görevi Fakülte Dekanı, "Gerçekleştirme Görevlisi" görevi Fakülte Sekreteri tarafından yürütülmektedir.

Ülkemizde Yükseköğretim kurumları T.C. Anayasasının 130 ve 131. maddeleri ve 2547 Sayılı Yükseköğretim Kanunu ile düzenlenmektedir. Yükseköğretim Kurulu'nun 23.11.1993 tarihli ve 2540 sayılı yazıları ile 3837 Sayılı Kanun'la Dokuz Eylül Üniversitesi Rektörlüğü bünyesinde kurulan Hemşirelik Yüksekokulu, 26.08.2011 tarih ve 28037 sayılı Resmi Gazetede kapatılarak Hemşirelik Fakültesi kurulması; Millî Eğitim Bakanlığının 15.7.2011 tarihli ve 14305 sayılı yazısı üzerine, 28.3.1983 tarihli ve 2809 sayılı Kanunun ek 30. maddesine göre, Bakanlar Kurulu'nca 01.08.2011 tarihinde kararlaştırılmıştır.

Yükseköğretim Kurulu Başkanlığının 22.04.1994 tarih ve B.30.0.EÖB.0.00.00.03-01.01-1105- 10210 sayılı yazıları ile Hemşirelik Fakültesine 1994-1995 öğretim yılında 50 öğrenci alınması ile faaliyete geçmiştir. İngilizce hazırlık sınıfı 2014-2015 öğretim yılında zorunlu olmaktan çıkmıştır. Bu nedenle birinci sınıf öğrenci sayısı iki sınıfın birleşmesiyle 550 kişiye ulaşmıştır. Toplam öğrenci sayısının 1275 kişiye ulaşmasıyla Probleme Dayalı Öğrenim yöntemi uygulanamaz olmuştur. Bu nedenle, 2015-2016 öğretim yılından itibaren yeni bir eğitim öğretim programı hazırlanmıştır. Toplam öğrenci sayımız 2022-2023 öğretim yılı itibariyle 1117'e ulaşmıştır.

Yükseköğretim Kurulu Başkanlığı'nın 27.06.1994 gün ve B.30.0.EÖB.0.00.00.03/04.01-1474-15096 sayılı yazıları ile Fakültemiz bünyesinde İç Hastalıkları Hemşireliği Anabilim Dalı, Cerrahi Hastalıkları Hemşireliği Anabilim Dalı, Doğum ve Kadın Hastalıkları Hemşireliği Anabilim Dalı, Çocuk Sağlığı ve Hastalıkları Hemşireliği Anabilim Dalı, Psikiyatri Hemşireliği Anabilim Dalı, Halk Sağlığı Hemşireliği Anabilim Dalı, Onkoloji Hemşireliği Anabilim Dalı, Acil ve Yoğun Bakım Hemşireliği Anabilim Dalı, Hemşirelik Yönetimi Anabilim Dalları açılmıştır. Yükseköğretim Kurulu Başkanlığı'nın; 11.08.1994 tarih ve 18984 sayılı yazısı ile Hemşirelik Esasları Anabilim Dalı, 17.04.2019 tarih ve E.30188 sayılı yazısı ile Hemşirelik Eğitimi Anabilim Dalı açılması uygun görülmüştür.

Lisansüstü eğitim için asgari öğretim üyesi koşullarını sağlamaması nedeniyle Acil ve Yoğun Bakım Hemşireliği Anabilim Dalı, Yükseköğretim Kurulu Başkanlığı'nın 07.02.2011 tarih ve 6260 sayılı yazıları ile kapatılmıştır.

Fakültemizin, Sağlık Bilimleri Enstitüsü'nde Hemşirelik Anabilim Dalı'nda; 1994-1995 eğitim-öğretim yılında Hemşirelik Esasları, İç Hastalıkları Hemşireliği, Cerrahi Hastalıkları Hemşireliği, Halk Sağlığı Hemşireliği, Doğum ve Kadın Hastalıkları Hemşireliği, Acil ve Yoğun Bakım Hemşireliği, Onkoloji Hemşireliği, Psikiyatri Hemşireliği lisansüstü yüksek lisans programları, 2005-2006 eğitim-öğretim yılında Hemşirelik Anabilim Dalı altında Psikiyatri Hemşireliği, Doğum ve Kadın Hastalıkları Hemşireliği, İç Hastalıkları Hemşireliği, Hemşirelikte Yönetim, Çocuk Sağlığı ve Hastalıkları Hemşireliği, Halk Sağlığı Hemşireliği, Cerrahi Hastalıkları Hemşireliği, 2015 yılında Hemşirelik Esasları ve 2022 yılında da Onkoloji Hemşireliği lisansüstü doktora programları ile doktora eğitimine başlanmıştır.

Yükseköğretim Kurulu Başkanlığı'nın 10.08.2018 tarih ve 62075 sayılı yazıları ile Üniversitemiz bünyesinde bulunan Hemşirelik Fakültesi Hemşirelik Bölümü bünyesinde; Cerrahi Hastalıkları Hemşireliği, Çocuk Sağlığı ve Hastalıkları Hemşireliği, Doğum ve Kadın Hastalıkları Hemşireliği, Halk Sağlığı Hemşireliği, Hemşirelik Esasları, Hemşirelik Yönetimi, İç Hastalıkları Hemşireliği, Onkoloji Hemşireliği ile Psikiyatri Hemşireliği Anabilim Dalları yer almıştır.

## **C - İdareye İlişkin Bilgiler**

### **➤ Fiziksel Yapı**

Fakültemiz, 15 Temmuz Sağlık ve Sanat Yerleşkesinde yer almaktadır. Sağlık Hizmetleri Meslek Yüksekokulu birlikte ortak bina içerisinde eğitim vermektedir. Yapı alanı 11.650 m<sup>2</sup>, arazi yüzölçümü 9.865m<sup>2</sup>'dir.

## 2023 Yılı Donanım Envanteri

Demirbaş Adı	Sayı	Toplam Kayıt Tutarı (YTL)
Bilgisayar (Masaüstü)	47	132.952,95 ₺
Bilgisayar (Dizüstü)	14	51.356,60 ₺
Bilgisayar (Tablet)	4	7.776,19 ₺
Yazıcı	19	12.893,97 ₺
Tarayıcı	2	1.793,00 ₺
Barkod Yazıcı	2	1.222,48 ₺
Barkod Okuyucu	1	224,20 ₺
Kesintisiz Güç Kaynağı	1	24.190,00 ₺
Telefon Makinesi	121	9.136,69 ₺
Fotokopi Makinesi	2	14.779,50 ₺
Klima	20	129.394,96 ₺
Maket	90	347.506,79 ₺
Simülasyon Seti	4	885.354,00 ₺
Eğitim Eldiveni	5	65.320,08 ₺
Tansiyon Aleti	320	55.434,78 ₺
Steteskop	131	3.241,04 ₺
Termometre	79	9.970,94 ₺
Dopler Cihazı	30	4.762,80 ₺
Tartı Aleti	201	17.537,66 ₺
El Dinamometresi	1	5.310,00 ₺
Cerrahi Aspiratör Cihazı	7	3.112,00 ₺
Vücut Analiz Cihazı	1	21.240,00 ₺
Vücut Analiz Baskülü	1	1.498,60 ₺
Karbonmonoksit Analiz Cihazı	1	6.912,00 ₺
Flakon Kapatma Makinası	1	5.994,40 ₺
Kan Şekeri Ölçüm Cihazı	24	1.788,48 ₺
Akıllı Bileklik	20	3.492,80 ₺
Projeksiyon Cihazı	23	40.889,53 ₺
Termal Kamera	1	4.956,00 ₺
Video Kamera Cihazı	1	908,60 ₺
Fotoğraf Makinesi	5	19.793,32 ₺
Ses Kayıt Cihazı	9	2.554,70 ₺
Sanal Gerçeklik Gözlüğü	1	19.352,00 ₺
Eğitim Cd / Dvd'Si	4	1.439,60 ₺

**TOPLANTI VE KONFERANS SALONLARI**

KAPASİTE (Kişi)	ADET			ALAN (m <sup>2</sup> )		
	Toplantı Salonu	Konferans Salonu	Toplam	Toplantı Salonu	Konferans Salonu	Toplam
0 - 50	1		1	51,5		51,5
51 - 75						
76 - 100						
101 - 150						
151 - 250		1	1	169,80		169,80
251 ve üzeri						
<b>TOPLAM</b>	<b>1</b>	<b>1</b>	<b>2</b>	<b>221,3</b>		<b>221,3</b>

**EĞİTİM ALANI SAYILARI (ADET)**

Birimler	Eğitim Alanı	Amfi	Sınıf (*)	Atölye	Laboratuvarlar			Toplam
					Eğitim	Sağ.	Araş.	
Hemşirelik Fakültesi	-	3	3	-	12 (Mes.Bec.Lab)	-	-	18
	-	-	-	-	2 (Simülasyon)	-	-	2
	-	-	-	-	2 (Bil.Lab.)	-	-	2
	-	-	-	-	1 Gebe Sınıfı	-	-	1
					1 Pediatri Lab.			1

**EĞİTİM ALANLARININ YÜZÖLÇÜMLERİ TOPLAMI (m<sup>2</sup>)**

Kapasite (Kişi)	Amfi Toplam (m <sup>2</sup> )	Sınıf Toplam (m <sup>2</sup> )	Atölye Toplam (m <sup>2</sup> )	Laboratuvarlar (Toplam (m <sup>2</sup> ))			Toplam (m <sup>2</sup> )
				Eğitim(*)	Sağlık	Araştırma	
0 - 50		92		440,25			532,25
51-75		192,75					192,75
76-100	265,50						265,50
101-150							
151-250	170,80	169,8					340,60
251 ve üzeri							
<b>TOPLAM</b>	<b>436,30</b>	<b>454,55</b>		<b>440,25</b>			<b>1331,10</b>

**ÇALIŞMA ALANLARININ FİZİKİ ALAN BÜYÜKLÜĞÜ, SAYI VE KAPASİTE BİLGİLERİ**

<b>Kullanım Alanı</b>	<b>Sayısı (Adet)</b>	<b>Alanı ( m<sup>2</sup>)</b>	<b>Kapasitesi (Kişi)</b>
Çalışma Odası (Akademik Personel)	38	694,69	70
Çalışma Odası (İdari Personel)	10	198,40	23
Toplantı Odası	1	51,50	40
Amfi	3	436,30	340
Derslik (Sınıf)	3	141,60	135
Laboratuvar (Meslek Beceri Lab.)	12	276,95	287,95
Simülasyon Laboratuvar	2	80	40
Bilgisayar Laboratuvar	2	143	72
Pediyatri Uygulamaları Lab.	1	19,55	15
Konferans Salonu	1	169,8	156
Topluluk Odası	1	15,60	15
Gebe Sınıfı	1	40	20
Arşiv	2	39,20	-
Atölye	-	-	-
Diğer Alanlar ( Pano, Sistem odası, çay ocağı, ..vb)	16	548	-
<b>TOPLAM</b>	<b>93</b>	<b>2838,99</b>	<b>1213,95</b>



**SAĞLIK VE SANAT YERLEŞKESİ ORTAK DERSLİKLER BİNASI BİLGİLERİ\***

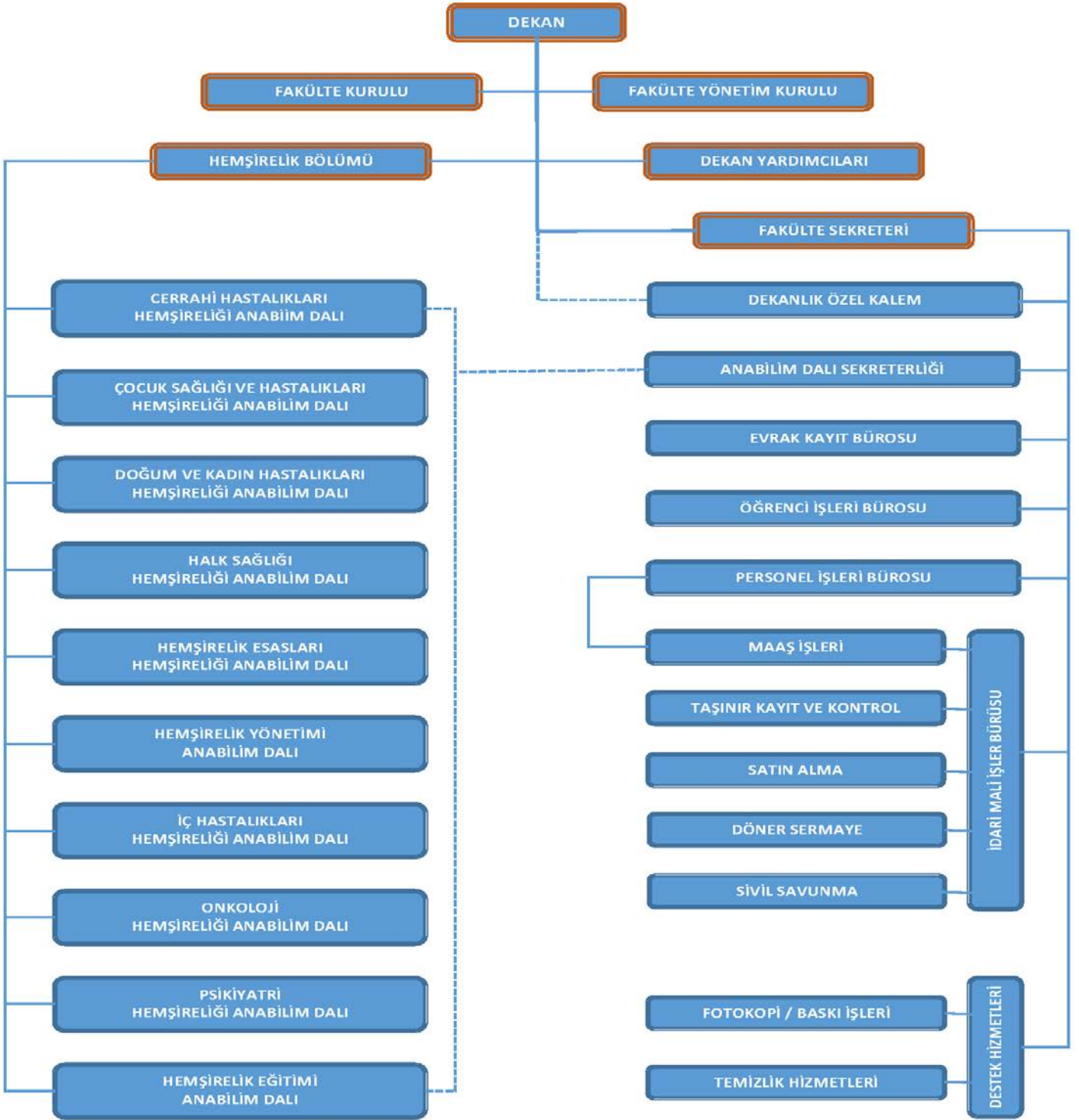
<b>Bodrum kat</b>	<b>Alanı (m<sup>2</sup>)</b>	<b>Kapasite (Kişi)</b>	<b>Bilgisayar</b>	<b>Barko</b>	<b>Ses Sistemi</b>
Ofis 1	19				
Ofis 2	16				
Ofis 3	24				
Ofis 4	16				
Ofis 5	19				
Depo 1	143				
Depo 2	143				
Soyunma odası 1	81	233			
Soyunma odası 2	81	233			
<b>Zemin kat</b>					
Okuma salonu	256				
Bilgisayar lab	125		51	-	-
Ofis	30				
Sistem odası	13				
Bay/Bayan Mescid	58				
<b>1. Kat</b>					
Seminer Salonu 1	125	80	1	1	1
Seminer Salonu 2	126	80	1	1	1
Seminer Salonu 3	125	80	1	1	1
Seminer Salonu 4	126	80	1	1	1
<b>2. Kat</b>					
Seminer Salonu 5	125	80	1	1	1
Seminer Salonu 6	126	80	1	1	1
Seminer Salonu 7	125	80	1	1	1
Seminer Salonu 8	126	80	1	1	1
<b>3. Kat</b>					
Amfi 1	252,58	225	1	1	1
Amfi 2	252,58	225	1	1	1
<b>4. Kat</b>					
Amfi 3	252,58	225	1	1	1
Amfi 4	252,58	225	1	1	1
<b>Toplam</b>			<b>63</b>	<b>12</b>	<b>12</b>

\* Ortak Dersliklerin kullanım planları Fakültemiz tarafından tüm kampüs kullanıcılarını kapsayacak şekilde Prof.Dr.Şeyda SEREN İNTEPELER'in akademik sorumluluğunda yürütülmektedir.

## ➤ Örgüt Yapısı

Hemşirelik Fakültesinin yönetim ve organizasyonu, 2547 sayılı Kanunun 20.maddesi ile Yükseköğretim Üst Kuruluşları ile Yükseköğretim Kurumlarının İdari Teşkilatı Hakkındaki 124 sayılı Kanun Hükmünde Kararnamenin 1. maddesinin (b) bendi hükümlerine göre teşkilatlanmıştır. 2547 sayılı Kanunun 20. Maddesinin (a) fıkrası uyarınca Fakültemiz yönetim organları; Fakülte Dekanı, Fakülte Bölüm Başkanı, Fakülte Kurulu ve Fakülte Yönetim Kurulu olarak belirlenmiştir. Dekana yardımcı olmak üzere aylıklı öğretim elemanları arasından Dekan tarafından atanan iki dekan yardımcısı ile idari birimlerin bağlı olduğu Fakülte Sekreterliği de yönetim kadrosu içerisinde yer almaktadır. Fakültemiz yönetim ve organizasyon şeması aşağıda gösterilmiştir.

**DOKUZ EYLÜL ÜNİVERSİTESİ  
HEMŞİRELİK FAKÜLTESİ  
ORGANİZASYON ŞEMASI**



Fakülte Kurulu ve Fakülte Yönetim Kurulu, Dekanın Başkanlığında, Bölüm Başkanı, 3 Profesör, 2 Doçent ve 1 Doktor Öğretim Üyesi olarak toplanır.

## ➤ **Bilgi ve Teknolojik Kaynaklar**

- Öğrenci Otomasyon Programı ile (internet üzerinden tüm öğrenci bilgilerinin izlenmesi) ilave olarak öğrencilerimizin 2009 yılından itibaren web üzerinden kayıtları yapılmaya başlanmıştır.
- Personel Otomasyon Programı ile özgeçmiş oluşturma, atama, terfi, görevlendirme, izin, pasaport işlemleri yürütülmektedir.
- Kütüphane ve Dokümantasyon Otomasyonu çerçevesinde web üzerinden hizmet veren veri tabanları ve elektronik dergilere ulaşılmaktadır.
- Öğrencilerimiz; Dekanlık binasında bulunan mevcut okuma biriminden ve Üniversitemiz Kütüphane ve Dokümantasyon Dairesi Başkanlığı ile Tıp Fakültesi Birim Kütüphanesinden faydalanmaktadır.
- Kamu Harcama ve Muhasebe Bilişim Sistemi (KBS) ile 2014 yılından itibaren maaş ve yolluk ödemeleri yapılmaktadır.
- Ambara giren/çıkan malzemelerin işlemleri Taşınır Kayıt Yetkilisince Otomasyon çerçevesinde yürütülmektedir.
- Elektronik Belge Yönetim sistemi (EBYS) ile 27.10.2017 tarihinden itibaren evrak kayıt ve resmi yazışmalar yürütülmüş olup, 2021 yılı Ağustos ayından itibaren Belgenet üzerinden yürütülmektedir.
- Üniversitemiz tarafından oluşturulan otomasyon sistemine Faaliyet Raporunun etkinliklere ilişkin bölümü giriş yapılmaktadır.
- Araştırma projeleri, otomasyon üzerinden giriş yapılarak gönderilmektedir.
- Döner Sermaye ödeneğinden alınan mal/hizmetler ve Performans Ödemeleri (katkı payı) Döner Sermaye Mali Yönetim Sistemi (DMİS) üzerinden yapılmaktadır.
- Genel Bütçe ödeneğinden alınan mal/hizmetler, Bütünleşik Kamu Mali Yönetim Bilişim Sistemi (MYSV 2) üzerinden girişler yapılarak alınmaktadır.
- Genel Bütçe ve Döner Sermaye üzerinden alınan mal/hizmetler, Elektronik Kamu Alımları Platformu (EKAP) üzerinden kayıt edilmektedir.
- Genel Bütçe ve Döner Sermaye üzerinden mal/hizmetler alınırken ilgili firma, Elektronik Kamu Alımları Platformu (EKAP) üzerinden yasaklı sorgulama yapılmaktadır.
- Fakülte binasına ilişkin, üniversite içerisinde her türlü destek hizmeti, yapı işleri, imar ve muhtelif işler için DEÜ Otomasyonu üzerinden talep girişi yapılmaktadır.
- Genel bütçe veya döner sermaye bütçesi üzerinden yapılacak olan mal/hizmet alımları öncesi DEÜ DEBİS üzerinden komisyon onayı alınmaktadır.

## ➤ İnsan Kaynakları

Fakültemizde 41 öğretim üyesi, 1 öğretim görevlisi, 14 araştırma görevlisi (2 araştırma görevlisi Dokuz Eylül Üniversitesi Sağlık Bilimleri Enstitüsü kadrosunda) ile birlikte toplam 56 öğretim elemanı bulunmaktadır.

Fakültemizde Fakülte Sekreteri 1, Şef 1, Genel İdare Hizmetler sınıfında 9, Yardımcı Hizmetler Sınıfında 1, sözleşmeli personel (657 SK/4-D'li) olarak 6 (3'ü idari hizmet görevinde, 3'ü destek personeli), toplam 18 çalışan personel görev yapmaktadır. Fakültemizde engelli raporu olan 2 personel (657 SK/4-D 1 kişi, 657 SK/4-a 1 kişi) fiilen çalışmaktadır. Üniversitemizde ünvanlı kadrolara geçişler "Yükseköğretim Üst Kuruluşları ile Yükseköğretim Personeli Görevde Yükselme ve Ünvan Değişikliği Yönetmeliği"ne göre yapılmaktadır.

### Personelin Cinsiyetlere Göre Dağılımı

Personelin Cinsiyeti	Personel Sayısı
Kadın	65
Erkek	9

### Personelin Yaşa Göre Dağılımı

Yaş Aralığı	Personel Sayısı
21-25	-
26-30	5
31-35	18
36-40	14
41-50	21
51 ve üzeri	16
<b>TOPLAM</b>	<b>74</b>

### Personelin İstihdam Şekline Göre Dağılımı

İstihdam Şekli	Personel Sayısı
Memur (657 Sayılı Kanun Kapsamı)	12
Memur (2547 Sayılı Kanun Kapsamı)	56
Büro Personeli (Taşerondan geçen)	3
Destek Pers. (Taşerondan geçen)	3
<b>TOPLAM</b>	<b>74</b>

### Personelin Eğitim Durumuna Göre Dağılımı (Destek Personel Dahil)

Mezuniyet Durumu	Personel Sayısı
İlkokul	0
Ortaokul	2
Lise	4
Önlisans	4
Lisans	9
Yüksek Lisans	11
Doktora ve sonrası	44
<b>TOPLAM</b>	<b>74</b>

### İdari Personelin Hizmet Sınıflarına Göre Dağılımı

Hizmet Sınıfları	Personel Sayısı
Genel İdare Hizmetler	11
Teknik Hizmetler	0
Yardımcı Hizmetler	1
Sağlık Hizmetleri	0
Destek Hizmetleri (4/d)	3
Destek Hizmetleri (4/d) idari	3
<b>TOPLAM</b>	<b>18</b>

### İdari Personelin Hizmet Yılına Göre Dağılımı

Yıl Aralığı	Personel Sayısı
1-3 Yıl	1
4-6 Yıl	2
7-10 Yıl	4
11-15 Yıl	3
16-20 Yıl	2
21 ve üzeri	6
<b>TOPLAM</b>	<b>18</b>

(6 kişi 657 sayılı kanunun 4/d maddesi kapsamında çalışmaktadır.)

➤ **Sunulan Hizmetler:**

**FAALİYET TÜRLERİNE GÖRE DAĞILIMLAR**

<b>FAALİYET TÜRÜ</b>	<b>KAPSAMI (ULUSAL)</b>	<b>KAPSAMI (ULUSLARARASI)</b>	<b>TOPLAM</b>
Sempozyum	2	4	6
Kongre	4	23	27
Konferans	1	-	1
Çalıştay	1	-	1
Panel	-	-	-
Seminer	-	-	-
Söyleşi	11	-	11
Toplantı	1	1	2
Konser	-	-	-
Diğer	1	-	1
<b>GENEL TOPLAM</b>	<b>21</b>	<b>28</b>	<b>49</b>

**Yönetim ve İç Kontrol Sistemi**

Fakültemiz yönetim kademesi içerisinde yer alan Dekan, Rektörün teklifi ile Yüksek Öğretim Kurulu tarafından, Fakülte Sekreteri Rektör tarafından, Dekan Yardımcıları Fakülte Dekanı tarafından atanır. Fakülte Dekan Yardımcılarının; Öğrenci İşleri Sorumlusu ve İdari Mali İşler sorumlusu olarak görev dağılımı yapılmıştır. Dekan olmadığı zamanlarda dekan yardımcıları dekanlığa vekalet etmektedirler.

Fakülte Sekreteri (Gerçekleştirme görevlisi) Fakültenin yıllık gereksinimlerini belirler, bütçe işlerinden sorumlu Dekan Yardımcısı ile öncelikleri saptadıktan sonra Dekanlık onayı alarak; Fakültemiz Harcama Yetkilisince görevlendirilen personeller tarafından piyasa fiyat araştırması yapıldıktan sonra satın alınma sürecine yönelik evrakların hazırlanmasını denetler.

Fakültemiz bütçesinden gerçekleştirilecek giderlerle ilgili Ön Mali Kontrol İşlemi; Fakültemiz Gerçekleştirme Görevlisi tarafından yapılır. Fakültemiz Gerçekleştirme Görevlisi tarafından Ön Mali Kontrolü yapılan ve tahakkuka bağlanan ödeme emir belgeleri ödenmek üzere Üniversitemiz Strateji Geliştirme Dairesi Başkanlığına gönderilir ve burada ödeme emir belgeleri üst yönetici tarafından kontrol edilerek hak sahibine/sahiplerine ödenir.

## D - Diğer Hususlar

Fakültemiz lisans programı akreditasyonu için 25 Ocak 2018 tarihinde Hemşirelik Eğitim Programları Değerlendirme ve Akreditasyon Derneği'ne (HEPDAK) başvuruda bulunmuştur. Fakültemize HEPDAK tarafından; 04.04.2019-30.09.2021'e kadar iki yıllık, 01 Nisan 2021-30 Eylül 2024 tarihleri arasında yeniden üç yıllık akredite edilmiştir. 6 Şubat 2023 depremi nedeniyle eğitim sistemindeki değişimlere bağlı HEPDAK tarafından 1 yıllık akreditasyon uzatması yapılmıştır. Fakültemizin, akreditasyonun devamı kapsamında 2023 yılında beş yıllık akreditasyon başvurusu yapılması planı ve hazırlıkları bulunmaktadır.

## II. AMAÇ ve HEDEFLER

### A - İdarenin Amaç ve Hedefleri

<b>Stratejik Amaç 2</b> Eğitim ve öğretim kalitesini geliştirmek
<b>Stratejik Hedef 2.1</b> Fakültemizi daha nitelikli öğrencilerin tercih etmesini sağlamak
<b>Strateji 2.1.2</b> Ortaöğretim düzeyinde Hemşirelik Fakültesi'nin tanıtım faaliyetlerini etkinleştirmek
<b>Strateji 2.1.4</b> Hemşirelik Fakültesi'nin tanıtım fuarlarına katılım sağlamak
<b>Stratejik Hedef 2.2</b> Eğitim öğretim programlarının niteliğini geliştirmek
<b>Strateji 2.2.1</b> Eğitim programlarının akreditasyonunun devamını sağlamak
<b>Strateji 2.2.5</b> Teknoloji tabanlı öğrenim yönetim sistemi ile desteklenen ders sayısını artırmak
<b>Strateji 2.2.10</b> Öğretim programlarında seçimsiz ders oranının % 30 düzeyine ulaşmasını özendirmek
<b>Stratejik Hedef 2.3</b> Öğretim üyelerinin eğitici niteliklerinin geliştirilmesi
<b>Strateji 2.3.1</b> Ölçme değerlendirme, çağdaş eğitim yöntemleri ve kişisel formasyon (sunum becerileri, yabancı dil vb.) gibi konularda eğiticinin eğitim programları düzenlemek
<b>Strateji 2.3.3</b> Eğitimin sürekli iyileştirilmesi kapsamında ders değerlendirmeleri ile ilgili öğretim üyelerine geribildirim vermek
<b>Stratejik Hedef 2.4</b> Eğitim öğretim altyapısının geliştirilmesi
<b>Strateji 2.4.4</b> Kampüs ve sınıflardaki teknolojik donanımı geliştirmek
<b>Stratejik Hedef 2.5</b> Öğrencilerin öğrenme istek ve kapasitelerini geliştirmek
<b>Strateji 2.5.1</b> Yeni öğrencilerin uyumunu kolaylaştırmak amaçlı oryantasyon programlarını etkinleştirmek



<b>Strateji 2.5.4</b> Psikolojik danışma ve rehberlik hizmetlerini çeşitlendirerek etkinleştirmek
<b>Strateji 2.5.5</b> Öğrenci kulüplerini destekleyici mekanizmalar geliştirmek ve kulüplerin faaliyetlerinin etkinliğini artırmak
<b>Strateji 2.5.6</b> Kariyer geliştirme hizmetlerini etkinleştirerek öğrencilere kariyer danışmanlığı, koçluk ve mentorluk desteği vermek
<b>Stratejik Amaç3</b> İç ve dış paydaşlarla etkileşim ve toplumsal hizmet kalitesini geliştirmek
<b>Stratejik Hedef 3.2</b> Kurum içi iletişim ve işbirliğinin iç paydaşların aidiyet duygusunu geliştirmek
<b>Strateji 3.2.2</b> Kuruma yeni katılan iç paydaşlara yönelik oryantasyon programları düzenlemek
<b>Stratejik Hedef 3.3</b> Öğrencilere yönelik hizmet kalitesini geliştirmek
<b>Strateji 3.3.4</b> Öğrencilere sunulan burs olanaklarını geliştirmek
<b>Strateji 3.3.5</b> Öğrencilerin Üniversitenin çeşitli birimlerinde yarı zamanlı çalışma olanaklarını geliştirmek
<b>Stratejik Hedef 3.4</b> Akademik ve idari personele yönelik çalışma koşullarını geliştirmek
<b>Strateji 3.4.2</b> Akademik ve idari personelin çalışma ortamlarını çağdaş sistemler ve yeni teknolojilerle güncellemek
<b>Strateji 3.4.4</b> Akademik ve idari personelin özlük ve sosyal haklarını iyileştirmek için girişimde bulunmak
<b>Stratejik Hedef 3.6</b> İç ve dış paydaşların yaşam kalitesine katkı vermek üzere sürdürülebilirlik odaklı aksiyonların ve toplum merkezli hizmetlerin etkinliğini geliştirmek
<b>Strateji 3.6.8</b> Kamu kurumları ile ortak proje ortaklıklarını geliştirmek
<b>Strateji 3.6.10</b> Özellikle lisans projelerinde öğrencilerin sosyal/toplumsal konulara yönlendirilmesini sağlamak

## **B - Temel Politikalar ve Öncelikler**

Türkiye’de hemşirelik mesleği araştırma, eğitim ve uygulama alanlarında önemli ilerlemeler göstermektedir. Dokuz Eylül Üniversitesi Hemşirelik Fakültesi de bu gelişimin öncülerindedir. Dokuz Eylül Üniversitesi Hemşirelik Fakültesi, toplumun sağlığını geliştirmek ve iyileştirmek için, sağlık ve bakım hizmetlerini evrensel standartlarda, yenilikçi, işbirlikçi, araştırmacı, sorgulayıcı ve insancıl anlayışla sunan hemşireler yetiştirmeyi amaçlamaktadır. Temel politikası, yaşam boyu öğrenen, bilgiye dayalı bakım sunan ve toplum sağlığının iyileştirilmesinde liderlik rolü üstlenen hemşireler yetiştirmektir. Fakülte, öğrencilerinin eleştirel düşüncelerini profesyonel ve toplumsal sorumluluklarını ve etik karar alma becerilerini geliştiren, destekleyici bir öğrenim ortamı sağlar. Fakülte bütçesindeki ödeneği stratejik planda yer alan bu amaç ve hedefleri gerçekleştirmek için kullanmaktadır. Kaliteli bir eğitim için, öğretim elemanlarının ve idari personelin niteliğini artırma, teknolojik gelişmelerden en üst düzeyde yararlanma, öğrencilerin öğrenme ortamlarını

iyileştirme öncelikleri arasında yer almaktadır.

### **C-Diğer Hususlar**

Araştırma Üniversitemizin başarılı Fakülteleri arasında yer alan Fakültemiz, Shangai Ranking 2022 sıralamasında ilk üç hemşirelik fakültesi içinde yerini almıştır. Üniversitemiz, Dünya Üniversiteleri Akademik Sıralaması'nın resmi yayıncısı Shangai Ranking tarafından gerçekleştirilen değerlendirmeye göre Türkiye'den sıralamaya ikinci olarak giren bir üniversite olurken, alan bazlı sıralamada 201-300 aralığında Üniversitemizin ikinci Fakültesi olarak Türkiye'de başarı göstermiştir.

Uluslararası indeksler olan EBSCO HOST, DOAJ, INDEX COPERNICUS ve CINAHL tarafından taranan Fakültemiz “**Dokuz Eylül Üniversitesi Hemşirelik Fakültesi Elektronik Dergisi**” 2022 yılı itibariyle SCOPUS tarafından da taranmaya başlamıştır. ESCI sürecine başlayan ve bu nedenle “**Etkili Hemşirelik Dergisi**” olarak isim değişikliği yapılan dergimiz SCI çalışmalarına devam etmektedir.

## **III. FAALİYETLERE İLİŞKİN BİLGİ VE DEĞERLENDİRMELER**

### **(Sadece Harcama Birimleri)**

#### **A - Mali Bilgiler**

#### **Bütçe Uygulama Sonuçları ve Temel Mali Tablolara İlişkin Açıklamalar**

Fakültemizin 2023 yılı bütçesinde yer alan 03.02. Mal ve Hizmet Alım Gideri kalemine ek ödenekle birlikte yapılan harcamaların oranı %97,20 olarak gerçekleşmiştir. Basılı Optik Form Alımı, Elektrik -Hırdavat Malzemesi Alımı, Laboratuvar Malzemesi Alımı, Yazıcı Toner Alımı, İlaçlama İşi, Asansör Etiket Kontrol, Serbest Seyahat Kartı, Telefon Fatura Ödemesi, Fotokopi Cihazı Bakım Onarım İşi, Dış Cephe Cam Onarım İşi ve Yangın İkaz Sistemi Bakım Onarım İşi harcamaları yapılmıştır.

2023 MALİ YILI BÜTÇE GİDERLERİ						
Bütçe Kalemleri	Başlangıç Bütçe Ödeneği 2023	Eklenen Bütçe Ödeneği 2023	Toplam Bütçe Ödeneği 2023	Gerçekleşen Harcama Toplam 2023	Gerçekleşme Oranı %	Kalan Ödenek 2023
Genel Bütçe Giderleri Toplam	26.935.000,00 TL	-	26.935.000,00 TL	29.049.721,25 TL	107,86	-
01-Personel Giderleri	24.787.000,00 TL	-	24.787.000,00 TL	25.643.474,34 TL	103,46	-
02-SGK Devlet Primi Giderleri	2.148.000,00 TL	-	2.148.000,00 TL	3.406.246,91 TL	158,58	-
03- Mal ve Hizmet Alım Giderleri	347.225,00 TL	96.000,00 TL	443.225,00 TL	430.824,69 TL	97,20	12.400,31
03.2-Tüketime Yönelik Mal ve Malz.Alımları	207.000,00 TL	-	207.000,00 TL	198.189,73 TL	95,74	8.810,27 TL
03.3-Yolluklar	117.625,00 TL	-	117.625,00 TL	117.347,65 TL	99,76	277,35 TL
03.5-HizmetAlımları	22.600,00 TL	-	22.600,00 TL	19.365,31TL	85,69	3.234,69 TL
03.7-Menkul Mal,Gayri Maddi Hak Alım Bak. Onarım Giderleri	-	33.000,00 TL	33.000,00 TL	32.922,00 TL	99,76	78,00 TL
3.08-Gayrimenkul Mal Bakım ve Onarım Giderleri	-	63.000,00 TL	63.000,00 TL	63.000,00 TL	100,00	-

### 2021, 2022 ve 2023 Yılı Ödenek Durumu

Yıl	Ödenek (TL)	Harcanan (TL)	Harcama Oranı (%)
2021	103.005,00	99.373,05	96,47
2022	351.900,00	327.919,63	93,18
2023	207.000,00	198.189,73	95,74

### 2023 Yılı Harcamalarının Ekonomik Sınıflara Göre Dağılımı

Ekonomik Sınıf	Harcanan (TL)	Dağılımı (%)
Personel Giderleri	25.643.474,34 TL	103,46
Sermaye Giderleri		
Sermaye Transferleri		
Borç Verme		
Cari Transferler		
Mal ve Hiz. Alımları Giderleri	430.824,69 TL	97,20
Sos. Güv. Kurumlarına Devlet Primi Giderleri	3.406.246,91 TL	158,58

### 2023 Yılında Ekonomik Sınıflarına Göre Tahsis Edilen Ödenekler

Ekonomik Sınıflar	Ödenek (TL)	Harcanan (TL)	Harcama Oranı (%)
Personel Giderleri	24.787.000,00 TL	25.643.474,34 TL	103,46
Sermaye Giderleri			
Sermaye Transferi			
Borç Verme			
Cari Transferler			
Mal ve Hizmet Alımları Giderleri	351.900,00 TL	327.919,63 TL	93,18
Sos. Güv. Kurumları Devlet Primi Gideri	2.148.000,00 TL	3.406.246,91 TL	158,58

### B - Mali Denetim Sonuçları

**ACIKLAMA:** 2023 yıllarına ait Sayıştay denetimi yapılmamıştır.

## Performans Bilgileri

Anabilim Dalı	Ulusal Makale	Uluslararası Makale	Ulusal Bildiri	Uluslararası Bildiri	Kitap	Toplam
Cerrahi Hastalıkları Hemşireliği	13	4	21	9	11	58
Çocuk Sağlığı ve Hastalıkları Hemşireliği	6	13	8	-	1	28
Doğum ve Kadın Hastalıkları Hemşireliği	9	8	1	32	10	60
Halk Sağlığı Hemşireliği	8	6	-	8	7	29
Hemşirelik Esasları	7	2	2	8	4	23
Hemşirelik Yönetimi	1	5	2	1	-	9
Hemşirelik Eğitimi	1	-	1	1	-	3
İç Hastalıkları Hemşireliği	7	4	8	5	4	28
Onkoloji Hemşireliği	7	2	-	1	1	11
Psikiyatri Hemşireliği	2	-	-	6	2	10
<b>Toplam</b>	<b>61</b>	<b>44</b>	<b>43</b>	<b>71</b>	<b>40</b>	<b>259</b>

**Ulusal Makale:** Diğer Dergilerde Yayımlanan Makaleler

**Uluslararası Makale:** SCI, SSCI Ve AHCI İndekslerine Giren Dergilerde Yayımlanan Makaleler

**Kitap:** Kitap bölümüdür

## FAALİYET VE PROJE BİLGİLERİ

Proje Adı	Proje Kodu	Süresi	Ulusal / Uluslararası	Proje Bedeli	Proje Yürütücüleri
Sıçanlarda 5FU ile oluşturulan intestinal mukozitte incir çekirdeği yağının koruyucu etkisinin değerlendirilmesi	TSA-2022-2565	Bitti Mart 2023	DEÜ BAP Ulusal	28.829,17 TL	Dr.Öğretim Üyesi Nurten ALAN
İşlevsellik, Yetiyitimi ve Sağlığın Uluslararası Sınıflandırılması Modeline Göre Yetişkin ve Pediatrik Hastalar için Düşme Riski Değerlendirme Araçlarının Geliştirilmesi ve Psikometrik Özelliklerinin İncelenmesi	TÜBİTAK 1002 321S048	Bitti Eylül 2023	Ulusal	19.100,00 TL	Prof. Dr. Şeyda SEREN İNTEPELER
Sağlık Kampüsü Son Sınıf Öğrencilerinde Yaşlı Simülasyon Uygulamasının Yaşlılara Yönelik Tutum ve Empatik Yaklaşım Becerileri Üzerine Etkisi: Randomize Kontrollü Çalışma	TÜBİTAK "1002-B 222s807	Bitti Ağustos 2023	Ulusal	44.750,00 TL	Doç.Dr. Burcu AKPINAR SÖYLEMEZ
Sağlık Kampüsü Son Sınıf Öğrencilerinde Yaşlı Simülasyon Uygulamasının Yaşlılara Yönelik Tutum ve Empatik Yaklaşım Becerileri Üzerine Etkisi: Randomize Kontrollü Çalışma	TSA-2021-2602	Bitti Mayıs 2023	DEÜ BAP Ulusal	142.331,60 TL	Doç.Dr. Burcu AKPINAR SÖYLEMEZ
Dijital Hastane	TÜBİTAK 1512 BİGG	Bitti Eylül 2023	Ulusal	199.839,00 TL	Araş. Gör. Taner ONAY
Polikistik Over Sendromlu Obez Kadınlarda Diyet ve Diyet ve Egzersiz Kombinasyonu Girişimlerinin İncelenmesine Yönelik Yeni Bir Yaklaşım	TKB-2022-2637	26 Ay (Devam ediyor)	DEÜ BAP Ulusal	49.383,94 TL	Dr.Öğretim Üyesi Hülya ÖZBERK
Hemşirelik Öğrencilerinin Hemşirelik Mesleğine Yönelik İmaj Algıları ve Kariyer Karar Verme Yetkinlikler	TÜBİTAK 2209A	Eylül 2023 Eylül 2024	Ulusal	3.600,00 TL	Prof.Dr. Güldam KARADAĞ
6-12 Yaş Arası Çocuklarda Kan Alma Girişimi Sırasında Aktif ve Pasif Sanal Gerçeklik Distraksiyonunun İşleme İlişkili Duygusal Görünüm, Ağrı, Korku ve Anksiyeteye Etkisi	TÜBİTAK 2209A	Eylül 2023 Mayıs 2024	Ulusal	6.000,00 TL	Doç.Dr. Gülçin ÖZALP GERÇEKER

ChatGPT ve Diğer Yapay Zeka Teknolojilerinin Hemşirelik Eğitiminde Kullanımı – Öğrenci Perspektifi	TÜBİTAK 2209A	Eylül 2023 Eylül 2024	Ulusal	5.800,00 TL	Araş.Gör. Taner ONAY
Hemşirelik Terimleri Bulmaca Setinin Geliştirilmesi ve Etkinliğinin Saptanması	TÜBİTAK 2209A	Eylül 2023 Eylül 2024	Ulusal	6.000,00 TL	Araş.Gör. Taner ONAY
Ekran Tabanlı Yoğun Bakım,Sanal Hasta Similatörörü ve Eğitim Modüllerinin Geliştirilmesi	TÜBİTAK 1507	Kasım 2023 Mayıs 2025	Ulusal	789.927,00 TL	Araş.Gör. Taner ONAY
Friedman Yaşam Dengesi Ölçeğinin Türkçeye uyarlanması; Geçerlik ve Güvenirlilik çalışması	TÜBİTAK 2209A	Eylül 2023 Eylül 2024	Ulusal	1.864,00 TL	Dr.Öğretim Üyesi Gülsüm Zekiye TUNCER
Pediyatrik Diyabet Yönetimi İçin Geliştirilmiş Mobil Uygulama Robotunun, Çocukların Yaşam Kalitesi, Diyabet Öz- Yönetimi Ve Fizyolojik Parametreleri Üzerine Etkisi	TÜBİTAK 1002	Nisan 2023 Nisan 2024	Ulusal	60.000,00 TL	Prof.Dr. Murat BEKTAŞ
Hipnofertilite Felsefesine ve Pender'in Sağlığı Geliştirme Modeline Dayalı Online Fertilite Hazırlık Sınıflarının ve Mobil Uygulama Desteğinin İnfertil Kadınların Fertilite Hazırooluşluğuna, Özyeterliliğine, Yaşam Tarzına ve Gebelik Sonuçlarına Etkisi	TÜBİTAK 1002	Temmuz 2023 Temmuz 2024	Ulusal	60.000,00 TL	Prof.Dr. Merlinda ALUŞ TOKAT
Demanslı Bireylerin İnfomal Bakım Verenlerine Uygulanan Giyilebilir Teknoloji Destekli Girişimin Bakım Veren Öz Yeterliliği ve Yaşam Kalitesi Üzerine Etkisi	TÜBİTAK 1002	Eylül 2023 Eylül 2024	Ulusal	58.265,00 TL	Doç.Dr. Burcu AKPINAR SÖYLEMEZ
İnsülin Tedavisine Yeni Başlayan Tıp 2 Diyabetli Bireyler İçin Çevrimiçi Diyabet Polikliniği Destek Programı	TÜBİTAK 1002	Ekim 2023 Ekim 2024	Ulusal	60.000,00 TL	Doç.Dr. Dilek BÜYÜKKYA BESEN
Böbrek nakli alıcılarında 5 Bulgu girişiminin ilaç uyumuna etkisinin incelenmesi. Randomize Kontrollü Çalışma	TCD-2023- 3201	Ağustos 2023 Ağustos 2025	Ulusal	163.438,00 TL	Doç.Dr.Yaprak SARIGÖL ORDİN

## B . Performans Sonuçları Tablosu

<b>Yıl</b>	2023
<b>Birim Adı</b>	38.13.0.1.243- Hemşirelik Fakültesi
<b>Stratejik Amaç</b>	-Eğitim ve öğretim kalitesinin geliştirilmesi (Stratejik Amaç 2)
	-İç ve dış paydaşlarla etkileşim ve toplumsal hizmet kalitesinin geliştirilmesi (Stratejik Amaç 3)
<b>Stratejik Hedef</b>	- Hemşirelik Fakültesi'ni daha nitelikli öğrencilerin tercih etmesinin sağlanması (Stratejik Hedef 2.1.)
	-Eğitim öğretim programlarının niteliğinin geliştirilmesi (Stratejik Hedef 2.2)
	-Öğretim üyelerinin eğitici niteliklerinin geliştirilmesi (Stratejik Hedef 2.3)
	-Eğitim öğretim alt yapısının geliştirilmesi (Stratejik Hedef 2.4.)
	-Öğrencilerin öğrenme istek ve kapasitelerinin geliştirilmesi (Stratejik Hedef 2.5)
	-Kurum içi iletişim ve işbirliğinin iç paydaşların aidiyet duygusunun geliştirilmesi (Stratejik Hedef 3.2)
	-Öğrencilere yönelik hizmet kalitesinin geliştirilmesi (Stratejik Hedef 3.3)
	-Akademik ve idari personele yönelik çalışma koşullarının geliştirilmesi ( Stratejik Hedef 3.4)
	-İç ve dış paydaşların yaşam kalitesine katkı vermek üzere sürdürülebilirlik odaklı aksiyonların ve toplum merkezli hizmetlerin etkinliğinin geliştirilmesi (Stratejik Hedef 3.6)



## Performans Bilgi Sisteminin Değerlendirilmesi

Performans Göstergeleri		Hedeflenen	Gerçekleşen	Gerçekleşme Oranı	Sapma Oranı
1	Fakültemize ilk tercihi ile yerleşen öğrenci sayısı		37		-
	Sapma Nedeni				
2	Fakültemize ilk beş tercihi içinde yerleşen öğrenci sayısı		18		-
	Sapma Nedeni				
3	Tanıtımı yapılan ortaöğretim kurumu sayısı		1		-
	Sapma Nedeni				
4	Katılım gösterilen tanıtım fuar sayısı		2		-
	Sapma Nedeni				
5	Akredite program sayısı		1		-
	Sapma Nedeni				
6	Revize edilen öğretim planı sayısı		1		-
	Sapma Nedeni				
7	Teknoloji tabanlı öğrenim yönetim sistemi ile desteklenen ders sayısı		57		
	Sapma Nedeni				
8	Öğretim planlarında yer alan seçimlik ders oranları		56		-
	Sapma Nedeni				
9	ERASMUS+ programından eğitim hareketliliği ile gelen öğrenci sayısı		2		-
	Sapma Nedeni				
10	ERASMUS+ programından eğitim hareketliliği ile giden öğrenci sayısı		1		-
	Sapma Nedeni				
11	Düzenlenen eğiticinin eğitimi program sayısı		7		-
	Sapma Nedeni				
12	Eğiticinin eğitimi programlarına katılan öğretim elemanı sayısı		56		-
	Sapma Nedeni				
13	Eğitim öğretim teknolojisi olanaklarının tanıtımı ve kullanımı ile program sayısı		1		-
	Sapma Nedeni				

14	Eđitim đretim teknolojisi programlarına katılan đretim elemanı sayısı		57		-
	Sapma Nedeni				
15	Oryantasyona katılan đrenci sayısı		248		-
16	Kütüphane oryantasyon programından yararlanan đrenci sayısı		-		-
	Sapma Nedeni				
17	Psikolojik danışmanlık ve rehberlik hizmeti alan đrenci sayısı		47		-
	Sapma Nedeni				
18	Öđrenci kulüp ve toplulukları başına düşen etkinlik sayısı		5		-
	Sapma Nedeni				
19	Düzenlenen oryantasyon programı sayısı		1		-
	Sapma Nedeni				
20	Oryantasyon programlarına katılımcı sayısı		248		-
	Sapma Nedeni				
21	Yarı zamanlı çalışan đrenci sayısı		2		-
	Sapma Nedeni				
22	İşbirliği içinde olunan kamu kurum sayısı		1		-
	Sapma Nedeni				
23	Öđretim planlarında yer alan sosyal sorumluluk ve toplumsal duyarlılık odaklı ders sayısı		1		-
	Sapma Nedeni				
24	Sosyal sorumluluk ve toplumsal duyarlılık ile ilgili dersi alan đrenci sayısı		80		-
	Sapma Nedeni				
25	Öđrencilere sunulan burs olanaklarından yararlanan đrenci sayısı		11		-
	Sapma Nedeni				
26	Kamu kurumları ile yapılan proje sayısı		-		-
	Sapma Nedeni				

**ACIKLAMA:** Bu bölüm boş bırakılacaktır.

#### **IV. KURUMSAL KABİLİYET VE KAPASİTENİN DEĞERLENDİRİLMESİ**

##### **A – Üstünlükler**

- ✓ Ege bölgesinde ilk Türkiye’de ikinci Hemşirelik Fakültesi olması
- ✓ Ege bölgesinde en çok öğrencisi olan fakülteler arasında yer alması
- ✓ Nitelikli değişime açık akademik ve idari personelinin olması
- ✓ Güçlü etik değerlerimizin olması
- ✓ Bilimsel aktivitelerin desteklenmesi
- ✓ Yüksek lisans / doktora programlarının olması
- ✓ Sürekli eğitim programlarının olması
- ✓ Topluma dönük sürekli eğitimlerin yapılması
- ✓ Toplumsal duyarlılık projelerinin olması
- ✓ Değişime açık kurum kültürünün olması
- ✓ Uluslararası işbirliğinin olması
- ✓ Üniversite hastanesi ve diğer kurumlarla işbirliğinin olması (Protokoller)
- ✓ Mesleki ve toplumsal derneklerle işbirliği içinde olması
- ✓ Beceri laboratuvarlarının olması
- ✓ Simülasyon laboratuvarının bulunması
- ✓ İletişim ağının güçlü olması
- ✓ Araştırma Görevlisi Temsilci sisteminin olması
- ✓ Fakülte bünyesindeki komitelerin olması
- ✓ Ekip çalışmasının olması
- ✓ Türkiye Atıf Dizisinde yer alan Bilimsel Elektronik dergisinin olması
- ✓ Dokuz Eylül Üniversitesinin Hemşirelik Fakültesi Elektronik Dergisi ULAKBİM Türk Tıp Dizini, Türk Medline, Türkiye Atıf Dizini, EBSCO Host, DOAJ ve SCOPUS tarafından indekslenmesi
- ✓ Fakültemiz ile Kosova Koleji AAB Üniversitesi arasında Akademik İşbirliği Protokolünün olması
- ✓ Fakültemizin Erzincan Binalı Yıldırım Üniversitesi ile kardeş üniversite olması
- ✓ ERASMUS
- ✓ Araştırma ve üretme kapasitesinin olması
- ✓ BAP ve TÜBİTAK Projelerinin olması

- ✓ Malatya Teknokent Konteyner Kenti'nde de depremzedelerin tarama, izlem ve eğitim faaliyetlerinin rektörlüğümüzün desteği ile sürdürülmesi
- ✓ Akademik performansı yüksek öğretim elemanlarına sahip olması (Shanghai Ranking)
- ✓ Akademik ve psikolojik danışmanlık sisteminin olması
- ✓ Akademik personel için 360 derece performans değerlendirme sisteminin kullanılıyor olması ve akademik gelişimin sağlanması
- ✓ Hemşirelik Eğitim Programları Değerlendirme ve Akreditasyon Derneği (HEPDAK) tarafından akreditasyonunun bulunması
- ✓ Akademik personel ve öğrenciler için kapsamlı oryantasyon programının bulunması
- ✓ Akademik ve idari personel için performans değerlendirme sisteminin bulunması

## **B – Zayıflıklar**

- ✓ Öğrenci uygulama alanlarının yetersiz olması
- ✓ Laboratuvarların yetersiz olması
- ✓ Bilimsel aktivite desteğinin yetersiz olması
- ✓ Öğretim üyesi ders yükünün fazla olması
- ✓ Öğretim üyesi başına düşen öğrenci sayısının fazla olması
- ✓ Sosyal yaşam alanlarının yetersiz olması
- ✓ Öğretim elemanı sayısının yetersiz olması
- ✓ Nitelikli idari kadro sayısının az olması
- ✓ Multidisipliner çalışmaların yetersiz olması
- ✓ Teknik personel bulunmaması
- ✓ Temizlik personelinin yetersiz olması

## **Değerlendirme**

Fakültemizde öğretim elemanı sayısında istenen hızda artış olmamasına rağmen araştırma ve yayın sayısında artış devam etmektedir. Fakat öğretim elemanlarının iş yükü fazlalığı nedeniyle iyileşme istenilen düzeye ulaşamamıştır. İnterdisipliner ve büyük ölçekli araştırma planlama ve yürütme konusunda gelişme kaydedilmiştir. Gelecek dönemlerde araştırma üniversitesi kriterleri açısından hedeflere ulaşılması beklenmektedir. Eğitim kalitesi açısından da fakültemiz ödün vermeden beş yıllık akreditasyon sürecine hazırlanmış ve gelecek dönemde başvuru ile bu süreci de başarmayı hedeflemektedir. Ancak teori, uygulama ve laboratuvar eğitimlerinden oluşan sistemimizde öğretim elemanı artışı ile daha kaliteli ve güvenli bir eğitim süreci yaşanması

kaçınılmaz olacaktır. Tüm bu faaliyetlerle birlikte Malatya Teknokent Konteyner Kenti'nde depremzedelerin tarama, izlem ve eğitim faaliyetlerinin devamlılığının sağlanması da ayrı bir gönüllülük faaliyeti kapsamında yürütülmüştür. Hemşirelikle ilgili Hemşirelik Fakülteleri Dekanlar Konseyi ve Tıp Eğitim Konseyi çalışmaları ve işbirlikleri ile politikaları etkileme konusunda işbirliklerini sürdürmektedir.

## **V. ÖNERİ/TEDBİRLER**

### **ÖNERİ:**

#### Öncelik sırası

1. Ortak fuaye alanı çatısındaki su akıntısının giderilmesi
2. 5.kat 516 -513 nolu odanın pencere ve duvarlarından su akıntısının giderilmesi
3. 509 nolu oda çatıdan içeriye su akıntısının giderilmesi
4. 5.kat güney ve batı bölümündeki odaların camlarına silikon çekilmesi
5. Yangın ve deprem durumlarında acil çıkış kapısının yapılması
6. Bina içinde kullanılan Wifi cihazı sayısının artırılması
7. Barkovizyon ihtiyacı
8. Binanın 2024 yılında Sosyo-Kültürel Faaliyetlerde Erişilebilirlik konusunda talep yapılması
9. Bina dış izolasyonunun (boya) yenilenmesi
10. 1 teknik, 1ders araç gereçleri sorumlusu, 2 öğrenci işleri ve 1 mali işler, 1 destek elemanı olmak üzere 6 personel ihtiyacının olması
11. Her anabilim dalı için en az birer tane araştırma görevlisi

## Harcama Yetkilisinin İç Kontrol Güvence Beyanı

### İÇ KONTROL GÜVENCE BEYANI

Harcama yetkilisi olarak yetkim dâhilinde; bu raporda yer alan bilgilerin güvenilir, tam ve doğru olduğunu beyan ederim.

Bu raporda açıklanan faaliyetler için idare bütçesinden harcama birimimize tahsis edilmiş kaynakların etkili, ekonomik ve verimli bir şekilde kullanıldığını, görev ve yetki alanım çerçevesinde iç kontrol sisteminin idari ve mali kararlar ile bunlara ilişkin işlemlerin yasallık ve düzenliliği hususunda yeterli güvenceyi sağladığını ve harcama birimizde süreç kontrolünün etkin olarak uygulandığını bildiririm.

Bu güvence, harcama yetkilisi olarak sahip olduğum bilgi ve değerlendirmeler, iç kontroller, iç denetçi raporları ile Sayıştay raporları gibi bilgim dâhilindeki hususlara dayanmaktadır.

Burada raporlanmayan, idarenin menfaatlerine zarar veren herhangi bir husus hakkında bilgim olmadığını beyan ederim.

  
Prof. Dr. Şeyda SEREN İNTEPELER  
Dekan Vekili