

T.C.
DOKUZ EYLÜL ÜNİVERSİTESİ
HEMŞİRELİK FAKÜLTESİ

2022 YILI BİRİM FAALİYET RAPORU



İZMİR - 1992

İZMİR-ARALIK 2022

2022 YILI HEMŞİRELİK FAKÜLTESİ BİRİM FAALİYET RAPORU

İÇİNDEKİLER

ÜST YÖNETİCİ SUNUŞU.....	2
I- GENEL BİLGİLER	
A- Misyon ve Vizyon.....	3
B- Yetki, Görev ve Sorumluluklar.....	3
C- İdareye İlişkin Bilgiler.....	4
1- Fiziksel Yapı.....	4
2- Ortak Derslikler.....	8
3- Örgüt Yapısı.....	9
4- Bilgi ve Teknolojik Kaynaklar.....	11
5- İnsan Kaynakları.....	12
6- Sunulan Hizmetler.....	14
7- Yönetim ve İç Kontrol Sistemi.....	14
D- Diğer Hususlar.....	15
II- AMAÇ ve HEDEFLER.....	15
A- İdarenin Amaç ve Hedefleri.....	15
B- Temel Politikalar ve Öncelikler.....	16
C- Diğer Hususlar.....	17
III-FAALİYETLERE İLİŞKİN BİLGİ VE DEĞERLENDİRMELER.....	17
A- Mali Bilgiler.....	17
1- Bütçe Uygulama Sonuçları.....	17
2- Temel Mali Tablolara İlişkin Açıklamalar.....	18
3- Mali Denetim Sonuçları.....	19
B- Performans Bilgileri.....	20
8- Faaliyet ve Proje Bilgileri.....	22
9- Performans Sonuçları Tablosu.....	23
10- Performans Sonuçlarının Değerlendirilmesi.....	24
11-Performans Bilgi Sisteminin Değerlendirilmesi.....	25
IV-KURUMSAL KABİLİYET ve KAPASİTENİN DEĞERLENDİRİLMESİ.....	26
A-Üstünlükler.....	26
B-Zayıflıklar.....	27
C-Değerlendirme.....	27
V- ÖNERİ / TEDBİRLER.....	28
HARCAMA YETKİLİSİNİN İÇ KONTROL GÜVENCE BEYANI.....	29

ÜST YÖNETİCİ SUNUMU

Fakültemiz 2022 Yılı Faaliyet Raporu, 5018 sayılı Kamu Mali Yönetimi ve Kontrol Kanunu'nun 5436 sayılı Kanunla değişik 41 ve 60. Maddeleri ve " Kamu İdarelerince Hazırlanacak Faaliyet Raporları Hakkındaki Yönetmelik" çerçevesinde hazırlanmıştır.

Fakültemiz faaliyetlerini, Üniversitemizin 2021-2025 yılı için hazırladığı stratejik planda ön görülen vizyon, misyon, amaç ve hedeflere uyumlu olacak şekilde gerçekleştirmektedir. Stratejik planda yer alan hedeflere ilişkin belirlediği faaliyetlerin, 2022 yılında önemli ölçüde gerçekleştirildiği söylenebilir.

Lisans ve lisansüstü eğitimde, okul hastane işbirliği çalışmaları, araştırma, yayın, geliştirmekte olan üniversitelerin hemşirelik bölümlerine destek ve uluslararası işbirliği çalışmalarındaki gelişmeler devam etmektedir.

Bütçe uygulamaları yönünden incelendiğinde talep edilen bütçelerle beraber (mal ve hizmet alımları) 2022 yılı bütçe ödeneğinden % 93,18 oranında harcama gerçekleşmiştir.

Bilgilerinize arz ederim.



Prof. Dr. Şeyda SEREN İNTEPELER

Dekan

1. GENEL BİLGİLER

A - Misyon ve Vizyon

Misyon

Dokuz Eylül Üniversitesi Hemşirelik Fakültesi, toplumun sağlığını geliştirmek ve bozulduğu durumlarda iyileştirmek için, sağlık ve bakım hizmetlerini evrensel standartlarda, yenilikçi, işbirlikçi, araştırmacı, sorgulayıcı ve insancıl anlayışla sunan hemşireler yetiştirmeyi amaçlamaktadır.

Vizyon

Hemşirelik eğitimi, araştırmaları ve uygulamaları ile sağlık bakımını şekillendirmede öncü olmak.

B - Yetki Görev ve Sorumluluklar

24.12.2003 tarihli ve 25326 sayılı Resmi Gazetede yayımlanan 5018 Sayılı Kamu Mali Yönetimi ve Kontrol Kanununun 22.12.2005 tarihli 5436 Sayılı Kanuna göre; Fakültemizde "Harcama Yetkilisi" görevi Fakülte Dekanı, "Gerçekleştirme Görevlisi" görevi Fakülte Sekreteri tarafından yürütülmektedir.

Ülkemizde Yükseköğretim kurumları T.C. Anayasasının 130 ve 131. maddeleri ve 2547 Sayılı Yükseköğretim Kanunu ile düzenlenmektedir. Yükseköğretim Kurulu'nun 23.11.1993 tarihli ve 2540 sayılı yazıları ile 3837 Sayılı Kanun'la Dokuz Eylül Üniversitesi Rektörlüğü bünyesinde kurulan Hemşirelik Yüksekokulu, 26.08.2011 tarih ve 28037 sayılı Resmi Gazetede kapatılarak Hemşirelik Fakültesi kurulması; Millî Eğitim Bakanlığının 15.7.2011 tarihli ve 14305 sayılı yazısı üzerine, 28.3.1983 tarihli ve 2809 sayılı Kanunun ek 30. maddesine göre, Bakanlar Kurulu'nca 01.08.2011 tarihinde kararlaştırılmıştır.

Yükseköğretim Kurulu Başkanlığının 22.04.1994 tarih ve B.30.0.EÖB.0.00.00.03-01.01- 1105-10210 sayılı yazıları ile Hemşirelik Fakültesine 1994-1995 öğretim yılında 50 öğrenci alınması ile faaliyete geçmiştir. İngilizce hazırlık sınıfı 2014-2015 öğretim yılında zorunlu olmaktan çıkmıştır. Bu nedenle birinci sınıf öğrenci sayısı iki sınıfın birleşmesiyle 550 kişiye ulaşmıştır. Toplam öğrenci sayısının 1275 kişiye ulaşmasıyla Probleme Dayalı Öğrenim yöntemi uygulanamaz olmuştur. Bu nedenle, 2015-2016 öğretim yılından itibaren yeni bir eğitim öğretim programı hazırlanmıştır. Toplam öğrenci sayımız 2022-2023 öğretim yılı itibarıyla 1085'e ulaşmıştır.

Yükseköğretim Kurulu Başkanlığı'nın 27.06.1994 gün ve B.30.0.EÖB.0.00.00.03/04.01-1474-15096 sayılı yazıları ile Fakültemiz bünyesinde İç Hastalıkları Hemşireliği Anabilim Dalı, Cerrahi Hastalıkları Hemşireliği Anabilim Dalı, Doğum ve Kadın Hastalıkları Hemşireliği Anabilim Dalı, Çocuk Sağlığı ve Hastalıkları Hemşireliği Anabilim Dalı, Psikiyatri Hemşireliği Anabilim Dalı, Halk Sağlığı Hemşireliği Anabilim Dalı, Onkoloji Hemşireliği Anabilim Dalı, Acil ve Yoğun Bakım Hemşireliği Anabilim Dalı, Hemşirelik Yönetimi Anabilim Dalları açılmıştır. Yükseköğretim Kurulu Başkanlığı'nın; 11.08.1994 tarih ve 18984 sayılı yazısı ile Hemşirelik Esasları Anabilim Dalı, 17.04.2019 tarih ve E.30188 sayılı yazısı ile Hemşirelik Eğitimi Anabilim Dalı açılması uygun görülmüştür.

Lisansüstü eğitim için asgari öğretim üyesi koşullarını sağlamaması nedeniyle Acil ve Yoğun Bakım Hemşireliği Anabilim Dalı, Yükseköğretim Kurulu Başkanlığı'nın 07.02.2011 tarih ve 6260 sayılı yazıları ile kapatılmıştır.

Fakültemizin, Sağlık Bilimleri Enstitüsü'nde Hemşirelik Anabilim Dalı'nda; 1994-1995 eğitim-öğretim yılında Hemşirelik Esasları, İç Hastalıkları Hemşireliği, Cerrahi Hastalıkları Hemşireliği, Halk Sağlığı Hemşireliği, Doğum ve Kadın Hastalıkları Hemşireliği, Acil ve Yoğun Bakım Hemşireliği, Onkoloji Hemşireliği, Psikiyatri Hemşireliği lisansüstü yüksek lisans programları, 2005-2006 eğitim-öğretim yılında Hemşirelik Anabilim Dalı altında Psikiyatri Hemşireliği, Doğum ve Kadın Hastalıkları Hemşireliği, İç Hastalıkları Hemşireliği, Hemşirelikte Yönetim, Çocuk Sağlığı ve Hastalıkları Hemşireliği, Halk Sağlığı Hemşireliği, Cerrahi Hastalıkları Hemşireliği, 2015 yılında Hemşirelik Esasları ve 2022 yılında da Onkoloji Hemşireliği lisansüstü doktora programları ile doktora eğitimine başlanmıştır.

Yükseköğretim Kurulu Başkanlığı'nın 10.08.2018 tarih ve 62075 sayılı yazıları ile Üniversitemiz bünyesinde bulunan Hemşirelik Fakültesi Hemşirelik Bölümü bünyesinde; Cerrahi Hastalıkları Hemşireliği, Çocuk Sağlığı ve Hastalıkları Hemşireliği, Doğum ve Kadın Hastalıkları Hemşireliği, Halk Sağlığı Hemşireliği, Hemşirelik Esasları, Hemşirelik Yönetimi, İç Hastalıkları Hemşireliği, Onkoloji Hemşireliği ile Psikiyatri Hemşireliği Anabilim Dalları yer almıştır.

C - İdareye İlişkin Bilgiler

➤ Fiziksel Yapı

Fakültemiz, 15 Temmuz Sağlık ve Sanat Yerleşkesinde yer almaktadır. Sağlık Hizmetleri Meslek Yüksekokulu birlikte ortak bina içerisinde eğitim vermektedir. Yapı alanı 11.650 m², arazi yüzölçümü 9.865m²' dir.

2022 Yılı Donanım Envanteri

Demirbaş Adı	Sayı	Toplam Kayıt Tutarı (YTL)
Bilgisayar (Masaüstü)	7	6.010,91 ₺
Bilgisayar (Dizüstü)	14	51.356,60 ₺
Bilgisayar (Tablet)	4	7.776,19 ₺
Yazıcı	19	12.893,97 ₺
Barkod Yazıcı	2	1.222,48 ₺
Barkod Okuyucu	1	224,20 ₺
Tarayıcı	2	1.793,00 ₺
Fotokopi Makinesi	2	14.779,50 ₺
Projeksiyon Cihazı	22	37.429,38 ₺
Fotoğraf Makinesi	5	19.793,32 ₺
Video Kamera Cihazı	1	908,60 ₺
Ses Kayıt Cihazı	9	2.554,70 ₺
Telefon Makinesi	121	9.136,69 ₺
Klima	20	129.394,96 ₺
Cerrahi Aspiratör Cihazı	7	3.112,00 ₺
Dopler Cihazı	30	4.762,80 ₺
Termal Kamera	1	4.956,00 ₺
Tansiyon Aleti	317	53.869,86 ₺
Steteskop	128	3.038,54 ₺
Termometre	79	9.970,94 ₺
Kan Şekeri Ölçüm Cihazı	24	1.788,48 ₺
Akıllı Bileklik	20	3.492,80 ₺
Vücut Analiz Cihazı	1	21.240,00 ₺
Vücut Analiz Baskülü	1	1.498,60 ₺
Karbonmonoksit Analiz Cihazı	1	6.912,00 ₺
Flakon Kapatma Makinası	1	5.994,40 ₺
El Dinamometresi	1	5.310,00 ₺
Tartı Aleti	201	17.537,66 ₺
Simülasyon Seti	4	885.354,00 ₺
Maket	80	158.765,79 ₺
Eğitim Cd / DVD'si	4	1.439,60 ₺
Kesintisiz Güç Kaynağı	1	24.190,00 ₺

TOPLANTI VE KONFERANS SALONLARI

KAPASİTE (Kişi)	ADET			ALAN (m ²)		
	Toplantı Salonu	Konferans Salonu	Toplam	Toplantı Salonu	Konferans Salonu	Toplam
0 - 50	1		1	51,5		51,5
51 - 75						
76 - 100						
101 - 150						
151 - 250		1	1	169,80		169,80
251 ve üzeri						
TOPLAM	1	1	2	221,3		221,3

EĞİTİM ALANI SAYILARI (ADET)

Birimler	Eğitim Alanı	Amfi	Sınıf (*)	Atölye	Laboratuvarlar			Toplam
					Eğitim	Sağ.	Araş.	
Hemşirelik Fakültesi	-	3	3	-	9	-	-	15
	-	-	-	-	2 (Simülasyon)	-	-	2
	-	-	-	-	1 (Bil.Lab.)	-	-	1
	-	-	-	-	1 Gebe Sınıfı	-	-	1

(*) Sınıf Z17 (60 kişilik) ve Bilgisayar Lab: 214 (42 kişilik) nolu odalar İZKA Projesi kapsamında kullanılmaktadır.

EĞİTİM ALANLARININ YÜZÖLÇÜMLERİ TOPLAMI (m²)

Kapasite (Kişi)	Amfi Toplam (m ²)	Sınıf Toplam (m ²)	Atölye Toplam (m ²)	Laboratuvarlar (Toplam (m ²))			Toplam (m ²)
				Eğitim(*)	Sağlık	Araştırma	
0 - 50		92		420,70			512,7
51-75		142,75					142,75
76-100	265,50						265,50
101-150							
151-250	170,80	169,8					341
251 ve üzeri							
TOPLAM	436,70	404,05		420,70			1261,45

(*) 2022 yılında laboratuvar eğitim ve sınıf alanlarının içinde yer alan 143,20 m2 alan İZKA Projesi kapsamında kullanılmaktadır.

ÇALIŞMA ALANLARININ FİZİKİ ALAN BÜYÜKLÜĞÜ, SAYI VE KAPASİTE BİLGİLERİ

Kullanım Alanı	Sayısı (Adet)	Alanı (m ²)	Kapasitesi (Kişi)
Çalışma Odası (Akademik Personel)	38	694,69	70
Çalışma Odası (İdari Personel)	10	198,40	23
Toplantı Odası	1	51,50	40
Amfi	3	436,30	340
Derslik (Sınıf)	4	141,60	135
Laboratuvar	9	177,85	225
Simülasyon Laboratuvar	2	80	40
Bilgisayar Laboratuvar	2	143	72
Pediyatri Uygulamaları Lab.	1	19,55	15
Konferans Salonu	1	169,8	156
Topluluk Odası	1	15,60	15
Gebe Sınıfı	1	40	20
Arşiv	2	39,20	-
Atölye	-	-	-
Diğer Alanlar (Pano, Sistem odası, çay ocağı, ..vb)	16	548	-
TOPLAM	91	2755,49	1151

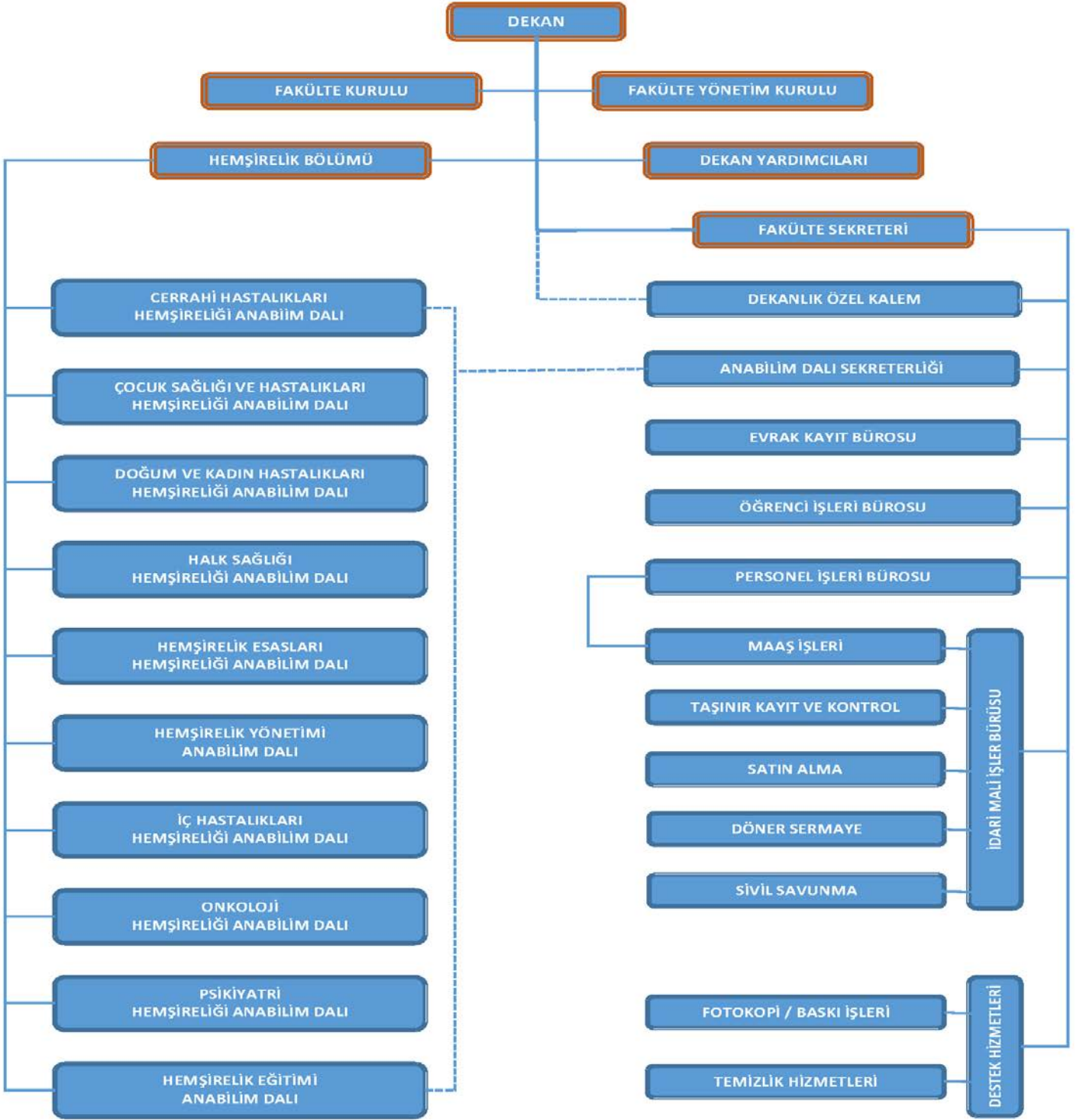
SAĞLIK VE SANAT YERLEŞKESİ ORTAK DERSLİKLER BİNASI BİLGİLERİ*					
Bodrum kat	Alanı (m²)	Kapasite (Kişi)	Bilgisayar	Barko	Ses Sistemi
Ofis 1	19				
Ofis 2	16				
Ofis 3	24				
Ofis 4	16				
Ofis 5	19				
Depo 1	143				
Depo 2	143				
Soyunma odası 1	81	233			
Soyunma odası 2	81	233			
Zemin kat					
Okuma salonu	256				
Bilgisayar lab	125		51	-	-
Ofis	30				
Sistem odası	13				
Bay/Bayan Mescid	58				
1. Kat					
Seminer Salonu 1	125	80	1	1	1
Seminer Salonu 2	126	80	1	1	1
Seminer Salonu 3	125	80	1	1	1
Seminer Salonu 4	126	80	1	1	1
2. Kat					
Seminer Salonu 5	125	80	1	1	1
Seminer Salonu 6	126	80	1	1	1
Seminer Salonu 7	125	80	1	1	1
Seminer Salonu 8	126	80	1	1	1
3. Kat					
Amfi 1	252,58	225	1	1	1
Amfi 2	252,58	225	1	1	1
4. Kat					
Amfi 3	252,58	225	1	1	1
Amfi 4	252,58	225	1	1	1
Toplam			63	12	12

* Ortak Dersliklerin kullanım planları Fakültemiz tarafından tüm kampüs kullanıcılarını kapsayacak şekilde Prof.Dr.Şeyda SEREN İNTEPELER'in akademik sorumluluğunda yürütülmektedir.

➤ Örgüt Yapısı

Hemşirelik Fakültesinin yönetim ve organizasyonu, 2547 sayılı Kanunun 20.maddesi ile Yükseköğretim Üst Kuruluşları ile Yükseköğretim Kurumlarının İdari Teşkilatı Hakkındaki 124 sayılı Kanun Hükmünde Kararnamenin 1. maddesinin (b) bendi hükümlerine göre teşkilatlanmıştır. 2547 sayılı Kanunun 20. Maddesinin (a) fıkrası uyarınca Fakültemiz yönetim organları; Fakülte Dekanı, Fakülte Bölüm Başkanı, Fakülte Kurulu ve Fakülte Yönetim Kurulu olarak belirlenmiştir. Dekana yardımcı olmak üzere aylıklı öğretim elemanları arasından Dekan tarafından atanan iki dekan yardımcısı ile idari birimlerin bağlı olduğu Fakülte Sekreterliği de yönetim kadrosu içerisinde yer almaktadır. Fakültemiz yönetim ve organizasyon şeması aşağıda gösterilmiştir.

DOKUZ EYLÜL ÜNİVERSİTESİ
HEMŞİRELİK FAKÜLTESİ
ORGANİZASYON ŞEMASI



Fakülte Kurulu ve Fakülte Yönetim Kurulu, Dekanın Başkanlığında, Bölüm Başkanı, 3 Profesör, 2 Doçent ve 1 Doktor Öğretim Üyesi olarak toplanır.

➤ **Bilgi ve Teknolojik Kaynaklar**

- Öğrenci Otomasyon Programı ile (internet üzerinden tüm öğrenci bilgilerinin izlenmesi) ilave olarak öğrencilerimizin 2009 yılından itibaren web üzerinden kayıtları yapılmaya başlanmıştır.
- Personel Otomasyon Programı ile özgeçmiş oluşturma, atama, terfi, görevlendirme, izin, pasaport işlemleri yürütülmektedir.
- Kütüphane ve Dokümantasyon Otomasyonu çerçevesinde web üzerinden hizmet veren veri tabanları ve elektronik dergilere ulaşılmaktadır.
- Öğrencilerimiz; Dekanlık binasında bulunan mevcut okuma biriminden ve Üniversitemiz Kütüphane ve Dokümantasyon Dairesi Başkanlığı ile Tıp Fakültesi Birim Kütüphanesinden faydalanmaktadır.
- Kamu Harcama ve Muhasebe Bilişim Sistemi (KBS) ile 2014 yılından itibaren maaş ve yolluk ödemeleri yapılmaktadır.
- Ambara giren/çıkan malzemelerin işlemleri Taşınır Kayıt Yetkilisince Otomasyon çerçevesinde yürütülmektedir.
- Elektronik Belge Yönetim sistemi (EBYS) ile 27.10.2017 tarihinden itibaren evrak kayıt ve resmi yazışmalar yürütülmüş olup, 2021 yılı Ağustos ayından itibaren Belgenet üzerinden yürütülmektedir.
- Üniversitemiz tarafından oluşturulan otomasyon sistemine Faaliyet Raporunun etkinliklere ilişkin bölümü giriş yapılmaktadır.
- Araştırma projeleri, otomasyon üzerinden giriş yapılarak gönderilmektedir.
- Döner Sermaye ödeneğinden alınan mal/hizmetler ve Performans Ödemeleri (katkı payı) Döner Sermaye Mali Yönetim Sistemi (DMİS) üzerinden yapılmaktadır.
- Genel Bütçe ödeneğinden alınan mal/hizmetler, Bütünleşik Kamu Mali Yönetim Bilişim Sistemi (MYSV 2) üzerinden girişler yapılarak alınmaktadır.
- Genel Bütçe ve Döner Sermaye üzerinden alınan mal/hizmetler, Elektronik Kamu Alımları Platformu (EKAP) üzerinden kayıt edilmektedir.
- Genel Bütçe ve Döner Sermaye üzerinden mal/hizmetler alınırken ilgili firma, Elektronik Kamu Alımları Platformu (EKAP) üzerinden yasaklı sorgulama yapılmaktadır.
- Fakülte binasına ilişkin, üniversite içerisinde her türlü destek hizmeti, yapı işleri, imar ve muhtelif işler için DEÜ Otomasyonu üzerinden talep girişi yapılmaktadır.
- Genel bütçe veya döner sermaye bütçesi üzerinden yapılacak olan mal/hizmet alımları öncesi DEÜ DEBİS üzerinden komisyon onayı alınmaktadır.

➤ İnsan Kaynakları

Fakültemizde 26 öğretim üyesi, 3 öğretim görevlisi, 32 araştırma görevlisi (4 araştırma görevlisi Dokuz Eylül Üniversitesi Sağlık Bilimleri Enstitüsü kadrosunda) ile birlikte toplam 61 öğretim elemanı bulunmaktadır.

Fakültemizde Fakülte Sekreteri 1, Şef 1, Genel İdare Hizmetler sınıfında 12, Yardımcı Hizmetler Sınıfında 1, sözleşmeli personel (657 SK/4-D'li) olarak 5 (2'si idari hizmet görevinde, 3'ü destek personeli), toplam 20 çalışan personel görev yapmaktadır. Fakültemizde engelli raporu olan 2 personel (657 SK/4-D 1 kişi, 657 SK/4-a 1 kişi) fiilen çalışmaktadır. Üniversitemizde unvanlı kadrolara geçişler "Yükseköğretim Üst Kuruluşları ile Yükseköğretim Personeli Görevde Yükselme ve Unvan Değişikliği Yönetmeliği"ne göre yapılmaktadır.

Personelinin Cinsiyetlere Göre Dağılımı

Personelin Cinsiyeti	Personel Sayısı
Kadın	70
Erkek	11

Personelinin Yaşa Göre Dağılımı

Yaş Aralığı	Personel Sayısı
21-25	3
26-30	12
31-35	20
36-40	10
41-50	24
51 ve üzeri	12
TOPLAM	81

Personelinin İstihdam Şekline Göre Dağılımı

İstihdam Şekli	Personel Sayısı
Memur (657 Sayılı Kanun Kapsamı)	15
Memur (2547 Sayılı Kanun Kapsamı)	61
Büro Personeli (Taşerondan geçen)	2
Destek Pers. (Taşerondan geçen)	3

İdari Personelinin Eğitim Durumuna Göre Dağılımı (Destek Personel Dahil)

Mezuniyet Durumu	Personel Sayısı
İlkokul	0
Ortaokul	1
Lise	5
Önlisans	5
Lisans	8
Yüksek Lisans	1
Doktora ve sonrası	0

İdari Personelin Hizmet Sınıflarına Göre Dağılımı

Hizmet Sınıfları	Personel Sayısı
Genel İdare Hizmetler	14
Teknik Hizmetler	0
Yardımcı Hizmetler	1
Sağlık Hizmetleri	0

İdari Personelin Hizmet Yılına Göre Dağılımı

Yıl Aralığı	Personel Sayısı
1-3 Yıl	1
4-6 Yıl	0
7-10 Yıl	2
11-15 Yıl	2
16-20 Yıl	1
21 ve üzeri	9
TOPLAM	15

➤ **Sunulan Hizmetler:**

FAALİYET TÜRLERİNE GÖRE DAĞILIMLAR

FAALİYET TÜRÜ	KAPSAMI (ULUSAL)	KAPSAMI (ULUSLARARASI)	TOPLAM
Sempozyum	2	-	2
Kongre	-	2	2
Konferans	-	4	4
Çalıştay	2	-	2
Panel	-	-	-
Seminer	1	-	1
Söyleşi	-	-	-
Toplantı	-	-	-
Konser	-	-	-
Diğer	-	-	-
GENEL TOPLAM	5	6	11

Yönetim ve İç Kontrol Sistemi

Fakültemiz yönetim kademesi içerisinde yer alan Dekan, Rektörün teklifi ile Yüksek Öğretim Kurulu tarafından, Fakülte Sekreteri Rektör tarafından, Dekan Yardımcıları Fakülte Dekanı tarafından atanır. Fakülte Dekan Yardımcılarının; Öğrenci İşleri Sorumlusu ve İdari Mali İşler sorumlusu olarak görev dağılımı yapılmıştır. Dekan olmadığı zamanlarda dekan yardımcıları dekanlığa vekalet etmektedirler.

Fakülte Sekreteri (Gerçekleştirme görevlisi) Fakültenin yıllık gereksinimlerini belirler, bütçe işlerinden sorumlu Dekan Yardımcısı ile öncelikleri saptadıktan sonra Dekanlık onayı alarak; Fakültemiz Harcama Yetkilisince görevlendirilen personeller tarafından piyasa fiyat araştırması yapıldıktan sonra satın alınma sürecine yönelik evrakların hazırlanmasını denetler.

Fakültemiz bütçesinden gerçekleştirilecek giderlerle ilgili Ön Mali Kontrol İşlemi; Fakültemiz Gerçekleştirme Görevlisi tarafından yapılır. Fakültemiz Gerçekleştirme Görevlisi tarafından Ön Mali Kontrolü yapılan ve tahakkuka bağlanan ödeme emir belgeleri ödenmek üzere Üniversitemiz Strateji Geliştirme Dairesi Başkanlığına gönderilir ve burada ödeme emir belgeleri üst yönetici tarafından kontrol edilerek hak sahibine/sahiplerine ödenir.

D - Diğer Hususlar

Fakültemiz lisans programı akreditasyonu için 25 Ocak 2018 tarihinde Hemşirelik Eğitim Programları Değerlendirme ve Akreditasyon Derneği'ne (HEPDAK) başvuruda bulunmuştur. Fakültemize HEPDAK tarafından; 04.04.2019-30.09.2021'e kadar iki yıllık, 01 Nisan 2021-30 Eylül 2024 tarihleri arasında yeniden üç yıllık akredite edilmiştir. Fakültemizin, akreditasyonun devamı kapsamında 2023 yılında beş yıllık akreditasyon başvurusu yapılması planı ve hazırlıkları bulunmaktadır.

II. AMAÇ ve HEDEFLER

A - İdarenin Amaç ve Hedefleri

Stratejik Amaç 2 Eğitim ve öğretim kalitesini geliştirmek
Stratejik Hedef 2.1 Fakültemizi daha nitelikli öğrencilerin tercih etmesini sağlamak
Strateji 2.1.2 Ortaöğretim düzeyinde Hemşirelik Fakültesi'nin tanıtım faaliyetlerini etkinleştirmek
Strateji 2.1.4 Hemşirelik Fakültesi'nin tanıtım fuarlarına katılım sağlamak
Stratejik Hedef 2.2 Eğitim öğretim programlarının niteliğini geliştirmek
Strateji 2.2.1 Eğitim programlarının akreditasyonunun devamını sağlamak
Strateji 2.2.5 Teknoloji tabanlı öğrenim yönetim sistemi ile desteklenen ders sayısını artırmak
Strateji 2.2.10 Öğretim programlarında seçimlik ders oranının % 30 düzeyine ulaşmasını özendirmek
Stratejik Hedef 2.3 Öğretim üyelerinin eğitici niteliklerinin geliştirilmesi
Strateji 2.3.1 Ölçme değerlendirme, çağdaş eğitim yöntemleri ve kişisel formasyon (sunum becerileri, yabancı dil vb.) gibi konularda eğiticinin eğitim programları düzenlemek
Strateji 2.3.3 Eğitimin sürekli iyileştirilmesi kapsamında ders değerlendirmeleri ile ilgili öğretim üyelerine geribildirim vermek
Stratejik Hedef 2.4 Eğitim öğretim altyapısının geliştirilmesi
Strateji 2.4.4 Kampüs ve sınıflardaki teknolojik donanımı geliştirmek
Stratejik Hedef 2.5 Öğrencilerin öğrenme istek ve kapasitelerini geliştirmek
Strateji 2.5.1 Yeni öğrencilerin uyumunu kolaylaştırmak amaçlı oryantasyon programlarını etkinleştirmek
Strateji 2.5.4 Psikolojik danışma ve rehberlik hizmetlerini çeşitlendirerek etkinleştirmek

Strateji 2.5.5 Öğrenci kulüplerini destekleyici mekanizmalar geliştirmek ve kulüplerin faaliyetlerinin etkinliğini artırmak
Strateji 2.5.6 Kariyer geliştirme hizmetlerini etkinleştirerek öğrencilere kariyer danışmanlığı, koçluk ve mentorluk desteği vermek
Stratejik Amaç3 İç ve dış paydaşlarla etkileşim ve toplumsal hizmet kalitesini geliştirmek
Stratejik Hedef 3.2 Kurum içi iletişim ve işbirliğinin iç paydaşların aidiyet duygusunu geliştirmek
Strateji 3.2.2 Kuruma yeni katılan iç paydaşlara yönelik oryantasyon programları düzenlemek
Stratejik Hedef 3.3 Öğrencilere yönelik hizmet kalitesini geliştirmek
Strateji 3.3.4 Öğrencilere sunulan burs olanaklarını geliştirmek
Strateji 3.3.5 Öğrencilerin Üniversitenin çeşitli birimlerinde yarı zamanlı çalışma olanaklarını geliştirmek
Stratejik Hedef 3.4 Akademik ve idari personele yönelik çalışma koşullarını geliştirmek
Strateji 3.4.2 Akademik ve idari personelin çalışma ortamlarını çağdaş sistemler ve yeni teknolojilerle güncellemek
Strateji 3.4.4 Akademik ve idari personelin özlük ve sosyal haklarını iyileştirmek için girişimde bulunmak
Stratejik Hedef 3.6 İç ve dış paydaşların yaşam kalitesine katkı vermek üzere sürdürülebilirlik odaklı aksiyonların ve toplum merkezli hizmetlerin etkinliğini geliştirmek
Strateji 3.6.8 Kamu kurumları ile ortak proje ortaklıklarını geliştirmek
Strateji 3.6.10 Özellikle lisans projelerinde öğrencilerin sosyal/toplumsal konulara yönlendirilmesini sağlamak

B - Temel Politikalar ve Öncelikler

Türkiye’de hemşirelik mesleği araştırma, eğitim ve uygulama alanlarında önemli ilerlemeler göstermektedir. Dokuz Eylül Üniversitesi Hemşirelik Fakültesi de bu gelişimin öncülerindedir. Dokuz Eylül Üniversitesi Hemşirelik Fakültesi, toplumun sağlığını geliştirmek ve iyileştirmek için, sağlık ve bakım hizmetlerini evrensel standartlarda, yenilikçi, işbirlikçi, araştırmacı, sorgulayıcı ve insancıl anlayışla sunan hemşireler yetiştirmeyi amaçlamaktadır. Temel politikası, yaşam boyu öğrenen, bilgiye dayalı bakım sunan ve toplum sağlığının iyileştirilmesinde liderlik rolü üstlenen hemşireler yetiştirmektir. Fakülte, öğrencilerinin eleştirel düşüncelerini profesyonel ve toplumsal sorumluluklarını ve etik karar alma becerilerini geliştiren, destekleyici bir öğrenim ortamı sağlar. Fakülte bütçesindeki ödeneği stratejik planda yer alan bu amaç ve hedefleri gerçekleştirmek için kullanmaktadır. Kaliteli bir eğitim için, öğretim elemanlarının ve idari personelin niteliğini artırma, teknolojik gelişmelerden en üst düzeyde yararlanma, öğrencilerin öğrenme ortamlarını iyileştirme öncelikleri arasında yer almaktadır.

C-Diğer Hususlar

Araştırma Üniversitemizin başarılı Fakülteleri arasında yer alan Fakültemiz, Shangai Ranking 2022 sıralamasında ilk üç hemşirelik fakültesi içinde yerini almıştır. Üniversitemiz, Dünya Üniversiteleri Akademik Sıralaması'nın resmi yayıncısı Shangai Ranking tarafından gerçekleştirilen değerlendirmeye göre Türkiye'den sıralamaya ikinci olarak giren bir üniversite olurken, alan bazlı sıralamada 201-300 aralığında Üniversitemizin ikinci Fakültesi olarak Türkiye'de başarı göstermiştir.

Uluslararası indeksler olan EBSCO HOST, DOAJ, INDEX COPERNICUS ve CINAHL tarafından taranan Fakültemiz “**Dokuz Eylül Üniversitesi Hemşirelik Fakültesi Elektronik Dergisi**” 2022 yılı itibariyle SCOPUS tarafından da taranmaya başlamıştır.

III. FAALİYETLERE İLİŞKİN BİLGİ VE DEĞERLENDİRMELER

(Sadece Harcama Birimleri)

A - Mali Bilgiler

Bütçe Uygulama Sonuçları ve Temel Mali Tablolara İlişkin Açıklamalar

Fakültemizin 2022 yılı bütçesinde yer alan 03.02. Mal ve Hizmet Alım Gideri kalemine ek ödenekle birlikte yapılan harcamaların oranı %93,18 olarak gerçekleşmiştir. Akaryakıt (Motorin) Alımı, Bakım Onarım Malzemesi Alımı, Elektrik -Hırdavat Malzemesi Alımı, Laboratuvar Malzemesi Alımı, Spor Malzemesi Alımı, Temizlik Malzemesi Alımı, Tesisat Vana Alımı, Yazıcı Toner Alımı, Zimba Kartuşu Alımı, İlaçlama İşi, Asansör Etiket Kontrol, Serbest Seyahat Kartı, Telefon Fatura Ödemesi, Çay Kazanı Alımı, Kanal Tipi Klima Bakım Onarım İşi, Fotokopi Cihazı Bakım Onarım İşi, Otomatik Kayar Kapı Onarım İşi, Asansör Revizyon İşi, Çiller Vana Arızası ve Kaynak İşi, Laminat Parke Hizmet İşi ve Paratoner Ölçüm Hizmet işi ödemelerine dayalı, Döner Sermaye bütçesinden ise Koltuk Kaplama İşi Hizmet Alımı, Sekonic Optik Okuma Cihazı Bakım Onarım İşi, Elektronik Dergi Index Artırımı Hizmet Alımı ve Çay Kazanı Bakım Onarım İşi harcamaları yapılmıştır.

2022 MALİ YILI BÜTÇE GİDERLERİ						
Bütçe Kalemleri	Başlangıç Bütçe Ödeneği 2022	Eklenen Bütçe Ödeneği 2022	Toplam Bütçe Ödeneği 2022	Gerçekleşen Harcama Toplam 2022	Gerçekleşme Oranı %	Kalan Ödenek 2022
Genel Bütçe Giderleri Toplam	7.986.000,00 TL	3.234.330,00 TL	11.220.330 TL	15.462.729,72 TL	137,81	-
01-Personel Giderleri	6.907.000,00 TL	2.797.335,00 TL	9.704.335,00 TL	13.467.021,00 TL	138,77	-
02-SGK Devlet Primi Giderleri	1.079.000,00 TL	436.995,00	1.515.995,00 TL	1.995.708,72 TL	131,64	-
03- Mal ve Hizmet Alım Giderleri	138.100,00 TL	213.800,00 TL	351.900,00 TL	327.919,63 TL	93,18	24.030,37
03.2-Tüketime Yönelik Mal ve Malz.Alımları	98.000,00 TL	68.000,00 TL	166.000,00 TL	156.288,50 TL	94,15	9.711,50 TL
03.3-Yolluklar	30.100,00 TL	-	30.100,00 TL	20.200,16 TL	67,11	9.899,84 TL
03.5-HizmetAlımları	10.000,00 TL	-	10.000,00 TL	7.001,37 TL	70,01	2.998,63 TL
03.7-Menkul Mal,Gayri Maddi Hak Alım Bak. Onarım Giderleri	-	45.000,00 TL	45.000,00 TL	44.117,80 TL	98,04	932,20 TL
3.08-Gayrimenkul Mal Bakım ve Onarım Giderleri	-	100.800,00 TL	100.800,00 TL	100.311,80 TL	99,56	488,20 TL

2020, 2021 ve 2022 Yılı Ödenek Durumu

Yıl	Ödenek (TL)	Harcanan (TL)	Harcama Oranı (%)
2020	99.925,20	99.127,70	99,20
2021	103.005,00	99.373,05	96,47
2022	351.900,00	327.919,63	93,18

2022 Yılı Harcamalarının Ekonomik Sınıflara Göre Dağılımı

Ekonomik Sınıf	Harcanan (TL)	Dağılımı (%)
Personel Giderleri	13.467.021,00 TL	138,77
Sermaye Giderleri		
Sermaye Transferleri		
Borç Verme		
Cari Transferler		
Mal ve Hiz. Alımları Giderleri	327.919,63 TL	93,18
Sos. Güv. Kurumlarına Devlet Primi Giderleri	1.995.708,72 TL	140,42

2022 Yılında Ekonomik Sınıflarına Göre Tahsis Edilen Ödenekler

Ekonomik Sınıflar	Ödenek (TL)	Harcanan (TL)	Harcama Oranı (%)
Personel Giderleri	9.704.335,00 TL	13.467.021,00 TL	138,77
Sermaye Giderleri			
Sermaye Transferi			
Borç Verme			
Cari Transferler			
Mal ve Hizmet Alımları Giderleri	351.900,00 TL	327.919,63 TL	93,18
Sos. Güv. Kurumları Devlet Primi Gideri	1.515.995,00 TL	1.995.708,72 TL	131,64

B - Mali Denetim Sonuçları

ACIKLAMA: 2022 yıllarına ait Sayıştay denetimi yapılmamıştır.

Performans Bilgileri

Anabilim Dalı	Ulusal Makale	Uluslararası Makale	Ulusal Bildiri	Uluslararası Bildiri	Kitap	Toplam
Cerrahi Hastalıkları Hemşireliği	5	19	58	5	10	97
Çocuk Sağlığı ve Hastalıkları Hemşireliği	2	22	8	-	4	36
Doğum ve Kadın Hastalıkları Hemşireliği	14	4	-	58	6	82
Halk Sağlığı Hemşireliği	1	17	3	1	4	26
Hemşirelik Esasları	-	9	-	17	2	28
Hemşirelik Yönetimi	1	5	-	10	1	17
Hemşirelik Eğitimi	1	-	-	-	-	1
İç Hastalıkları Hemşireliği	2	12	-	1	6	21
Onkoloji Hemşireliği	2	7	1	3	1	14
Psikiyatri Hemşireliği	-	11	6	4	2	23
Toplam	28	106	76	99	36	345

FAALİYET VE PROJE BİLGİLERİ

Proje Adı	Proje Kodu	Süresi	Ulusal / Uluslararası	Proje Bedeli	Proje Yürütücüleri
Böbrek Nakli Alıcılarında İlaç Uyumunu Arttırmak İçin Yeni Bir Girişim: Sistem Değişimi Girişiminin Etkisinin İncelenmesi	218S720	15.09.2022 Bitti	TUBİTAK 1001	742.000 TL	Doç. Dr. Yaprak SARIGÖL ORDİN
Pediyatrik Hematoloji ve Onkoloji Hastalarında Kapalı İntravenöz Kateter Sisteminin Kateter Girişim Başarısına, Kalış Süresine ve Komplikasyon Gelişimine Etkisi	121S180	15.11.2022 Bitti	Ulusal (Tübitak Hızlı Destek)	40.150,00 TL	Doç. Dr. Gülçin ÖZALP GERÇEKER
Hemşirelik Beceri Eğitiminde kullanılmak üzere, simüle eğitim materyali olarak flakon geliştirilmesi ve öğrencilerin ilaç hazırlama eğitiminde etkinliğinin değerlendirilmesi	2019.KB. SAG.063	09.03.2022 Bitti	DEÜ BAP	23.629,50 TL	Öğr. Gör. Dr. Nurten ALAN
Pediyatri Hemşireliğinde Klinik Öncesi Güçlendirme Eğitiminin Klinik Karar Verme, Klinik Konfor ve Dersin Yeterliliğine Etkisi	2020/162	30.09.2022 Bitti	DEÜ BAP	49.961,20 TL	Öğr. Gör. Dr. İlknur BEKTAŞ
Özel Gereksinimli Kardeşe Sahip Bireylerin Kardeş İlişkileri Ölçeğinin Psikometrik Özelliklerinin İncelenmesi	E-13571271-604.01.01-00000145475	27.04.2022 Bitti	Maltepe Üniversitesi BAP	1.909,00 TL	Arş.Gör.Tuğba ÖZDEMİR Doç.Dr. Güendam KARADAĞ Prof. Dr. Murat BEKTAŞ
Sağlık Kampüsü Son Sınıf Öğrencilerinde Yaşlı Simülasyon Uygulamasının Yaşlılara Yönelik Tutum ve Empatik Yaklaşım Becerileri Üzerine Etkisi: Randomize Kontrollü Çalışma	TSA-2021-2602	18 Ay (Devam ediyor)	DEÜ BAP	142.331,60 TL	Doç.Dr. Burcu AKPINAR SÖYLEMEZ
Sağlık Kampüsü Son Sınıf Öğrencilerinde Yaşlı Simülasyon Uygulamasının Yaşlılara Yönelik Tutum ve Empatik Yaklaşım Becerileri Üzerine Etkisi: Randomize Kontrollü Çalışma	222s807	6 Ay (Devam ediyor)	Ulusal (Tübitak "1002-B Acil Destek Modülü"	44.750,00 TL	Doç.Dr. Burcu AKPINAR SÖYLEMEZ

Polikistik Over Sendromlu Obez Kadınlarda Diyet ve Diyet ve Egzersiz Kombinasyonu Girişimlerinin İncelenmesine Yönelik Yeni Bir Yaklaşım	TKB-2022-2637	26 Ay (Devam ediyor)	DEÜ BAP	49.383,94 TL	Araş.Gör.Dr. Hülya ÖZBERK
Sıçanlarda 5FU ile oluşturulan intestinal mukozitte incir çekirdeği yağının koruyucu etkisinin değerlendirilmesi	TSA-2022-2565	12 Ay (Devam ediyor)	DEÜ BAP	28.829,17 TL	Öğr.Gör.Dr. Nurten ALAN
Dijital Hastane	2210586	15 Ay (Devam ediyor)	TÜBİTAK 1512 BİGG (Ulusal)	199.839 TL	Araş. Gör. Taner ONAY
İşlevsellik, Yetiyitimi ve Sağlığın Uluslararası Sınıflandırılması Modeline Göre Yetişkin ve Pediatrik Hastalar için Düşme Riski Değerlendirme Araçlarının Geliştirilmesi ve Psikometrik Özelliklerinin İncelenmesi	321S048	12 Ay (Devam ediyor)	TÜBİTAK 1002	19.100,00 TL	Prof. Dr. Şeyda SEREN İNTEPELER

B . Performans Sonuçları Tablosu

Yıl	2022
Birim Adı	38.13.0.1.243- Hemşirelik Fakültesi
Stratejik Amaç	-Eğitim ve öğretim kalitesinin geliştirilmesi (Stratejik Amaç 2)
	-İç ve dış paydaşlarla etkileşim ve toplumsal hizmet kalitesinin geliştirilmesi (Stratejik Amaç 3)
Stratejik Hedef	- Hemşirelik Fakültesi'ni daha nitelikli öğrencilerin tercih etmesinin sağlanması (Stratejik Hedef 2.1.)
	-Eğitim öğretim programlarının niteliğinin geliştirilmesi (Stratejik Hedef 2.2)
	-Öğretim üyelerinin eğitici niteliklerinin geliştirilmesi (Stratejik Hedef 2.3)
	-Eğitim öğretim alt yapısının geliştirilmesi (Stratejik Hedef 2.4.)
	-Öğrencilerin öğrenme istek ve kapasitelerinin geliştirilmesi (Stratejik Hedef 2.5)
	-Kurum içi iletişim ve işbirliğinin iç paydaşların aidiyet duygusunun geliştirilmesi (Stratejik Hedef 3.2)
	-Öğrencilere yönelik hizmet kalitesinin geliştirilmesi (Stratejik Hedef 3.3)
	-Akademik ve idari personele yönelik çalışma koşullarının geliştirilmesi (Stratejik Hedef 3.4)
	-İç ve dış paydaşların yaşam kalitesine katkı vermek üzere sürdürülebilirlik odaklı aksiyonların ve toplum merkezli hizmetlerin etkinliğinin geliştirilmesi (Stratejik Hedef 3.6)

Performans Bilgi Sisteminin Değerlendirilmesi

Performans Göstergeleri		Hedeflenen	Gerçekleşen	Gerçekleşme Oranı	Sapma Oranı
1	Fakültemize ilk tercihi ile yerleşen öğrenci sayısı		51		-
	Sapma Nedeni				
2	Fakültemize ilk beş tercihi içinde yerleşen öğrenci sayısı		177		-
	Sapma Nedeni				
3	Tanıtımı yapılan ortaöğretim kurumu sayısı		1		-
	Sapma Nedeni				
4	Katılım gösterilen tanıtım fuar sayısı		2		-
	Sapma Nedeni				
5	Akredite program sayısı		1		-
	Sapma Nedeni				
6	Revize edilen öğretim planı sayısı		1		-
	Sapma Nedeni				
7	Teknoloji tabanlı öğrenim yönetim sistemi ile desteklenen ders sayısı		2		-
	Sapma Nedeni				
8	Öğretim planlarında yer alan seçimlik ders oranları		56		-
	Sapma Nedeni				
9	ERASMUS+ programından eğitim hareketliliği ile gelen öğrenci sayısı		-		-
	Sapma Nedeni				
10	ERASMUS+ programından eğitim hareketliliği ile giden öğrenci sayısı		1		-
	Sapma Nedeni				
11	Düzenlenen eğiticinin eğitimi program sayısı		2		-
	Sapma Nedeni				
12	Eğiticinin eğitimi programlarına katılan öğretim elemanı sayısı		123		-
	Sapma Nedeni				
13	Eğitim öğretim teknolojisi olanaklarının tanıtımı ve kullanımı ile program sayısı		-		-
	Sapma Nedeni				

14	Eđitim đretim teknolojisi programlarına katılan đretim elemanı sayısı		-		-
	Sapma Nedeni				
15	Oryantasyona katılan đrenci sayısı		226		-
16	Kütüphane oryantasyon programından yararlanan đrenci sayısı		226		-
	Sapma Nedeni				
17	Psikolojik danışmanlık ve rehberlik hizmeti alan đrenci sayısı		18		-
	Sapma Nedeni				
18	đrenci kulüp ve toplulukları başına düşen etkinlik sayısı		8		-
	Sapma Nedeni				
19	Düzenlenen oryantasyon programı sayısı		2		-
	Sapma Nedeni				
20	Oryantasyon programlarına katılımcı sayısı		280		-
	Sapma Nedeni				
21	Yarı zamanlı çalışan đrenci sayısı		2		-
	Sapma Nedeni				
22	İşbirliği içinde olunan kamu kurum sayısı		2		-
	Sapma Nedeni				
23	Öđretim planlarında yer alan sosyal sorumluluk ve toplumsal duyarlılık odaklı ders sayısı		1		-
	Sapma Nedeni				
24	Sosyal sorumluluk ve toplumsal duyarlılık ile ilgili dersi alan đrenci sayısı		69		-
	Sapma Nedeni				
25	Öđrencilere sunulan burs olanaklarından yararlanan đrenci sayısı		52		-
	Sapma Nedeni				
26	Kamu kurumları ile yapılan proje sayısı	1(İZKA)	1		-
	Sapma Nedeni				

ACIKLAMA: Bu bölüm boş bırakılacaktır.

IV. KURUMSAL KABİLİYET VE KAPASİTENİN DEĞERLENDİRİLMESİ

A – Üstünlükler

- ✓ Ege bölgesinde ilk Türkiye’de ikinci Hemşirelik Fakültesi olması
- ✓ Ege bölgesinde en çok öğrencisi olan fakülteler arasında yer alması
- ✓ Nitelikli değişime açık akademik ve idari personelinin olması
- ✓ Güçlü etik değerlerimizin olması
- ✓ Bilimsel aktivitelerin desteklenmesi
- ✓ Yüksek lisans / doktora programlarının olması
- ✓ Sürekli eğitim programlarının olması
- ✓ Topluma dönük sürekli eğitimlerin yapılması
- ✓ Toplumsal duyarlılık projelerinin olması
- ✓ Değişime açık kurum kültürünün olması
- ✓ Uluslararası işbirliğinin olması
- ✓ Üniversite hastanesi ve diğer kurumlarla işbirliğinin olması (Protokoller)
- ✓ Mesleki ve toplumsal derneklerle işbirliği içinde olması
- ✓ Beceri laboratuvarlarının olması
- ✓ Simülasyon laboratuvarının bulunması
- ✓ İletişim ağının güçlü olması
- ✓ Araştırma Görevlisi Temsilci sisteminin olması
- ✓ Fakülte bünyesindeki komitelerin olması
- ✓ Ekip çalışmasının olması
- ✓ Türkiye Atıf Dizisinde yer alan Bilimsel Elektronik dergisinin olması
- ✓ Dokuz Eylül Üniversitesinin Hemşirelik Fakültesi Elektronik Dergisi ULAKBİM Türk Tıp Dizini, Türk Medline, Türkiye Atıf Dizini, EBSCO Host ve DOAJ tarafından indekslenmesi (SCOPUS)
- ✓ Fakültemiz ile Kosova Koleji AAB Üniversitesi arasında Akademik İşbirliği Protokolünün olması
- ✓ Fakültemizi Erzincan Binali Yıldırım Üniversitesi ile kardeş üniversite olması
- ✓ ERASMUS
- ✓ Araştırma ve üretme kapasitesinin olması
- ✓ BAP, TÜBİTAK ve İZKA Projelerinin olması

- ✓ Akademik performansı yüksek öğretim elemanlarına sahip olması (Shanghai Ranking)
- ✓ Akademik ve psikolojik danışmanlık sisteminin olması
- ✓ Akademik personel için 360 derece performans değerlendirme sisteminin kullanılıyor olması ve akademik gelişimin sağlanması
- ✓ Hemşirelik Eğitim Programları Değerlendirme ve Akreditasyon Derneği (HEPDAK) tarafından akreditasyonunun bulunması
- ✓ Akademik personel ve öğrenciler için kapsamlı oryantasyon programının bulunması
- ✓ Akademik ve idari personel için performans değerlendirme sisteminin bulunması

B – Zayıflıklar

- ✓ Öğrenci uygulama alanlarının yetersiz olması
- ✓ Laboratuvarların yetersiz olması
- ✓ Bilimsel aktivite desteğinin yetersiz olması
- ✓ Öğretim üyesi ders yükünün fazla olması
- ✓ Öğretim üyesi başına düşen öğrenci sayısının fazla olması
- ✓ Sosyal yaşam alanlarının yetersiz olması
- ✓ Öğretim elemanı sayısının yetersiz olması
- ✓ Nitelikli idari kadro sayısının az olması
- ✓ Multidisipliner çalışmaların yetersiz olması
- ✓ Teknik personel bulunmaması
- ✓ Temizlik Personelinin yetersiz olması

Değerlendirme

Fakültemizde öğretim elemanı sayısında istenen hızda artış olmamasına rağmen Araştırma ve yayın sayısında artış devam etmektedir. Fakat öğretim elemanlarının iş yükü fazlalığı nedeniyle iyileşme istenilen düzeye ulaşamamıştır. İnterdisipliner ve büyük ölçekli araştırma planlama ve yürütme konusunda gelişme kaydedilmiştir. Gelecek dönemlerde bu anlayışın oluşturduğu ortamda, sözü edilen çalışmaların yapılması konusunda daha hızlı bir ilerleme olması beklenmektedir. Hemşirelikle ilgili politikaları etkileme konusunda mesleki örgütlerle işbirlikli eylem planlarına katılım sürdürülmektedir.

V. ÖNERİ/TEDBİRLER

ÖNERİ:

Öncelik sırası

1. Ortak fuaye alanı çatısındaki su akmasının giderilmesi
2. 5.kat 516 nolu odanın pencere ve duvarlarından su akıntısının giderilmesi
3. 509 nolu oda çatıdan içeriye su akıntısının giderilmesi
4. 5.kat güney bölümündeki odaların camlarına silikon çekilmesi
5. Yangın ve deprem durumlarında acil çıkış kapısının yapılması
6. 1 teknik, 1ders araç gereçleri sorumlusu, 2 öğrenci işleri ve 1 mali işler olmak üzere 5 personel ihtiyacının olması
7. Bina içinde kullanılan Wifi cihazı sayısının arttırılması
8. Binanın 2023 yılında Mekanda Erişilebilir olması konusunda talep yapılması
9. Merdivenlere kaydırmaz yapılması

Harcama Yetkilisinin İç Kontrol Güvence Beyanı

İÇ KONTROL GÜVENCE BEYANI

Harcama yetkilisi olarak yetkim dâhilinde; bu raporda yer alan bilgilerin güvenilir, tam ve doğru olduğunu beyan ederim.

Bu raporda açıklanan faaliyetler için idare bütçesinden harcama birimimize tahsis edilmiş kaynakların etkili, ekonomik ve verimli bir şekilde kullanıldığını, görev ve yetki alanım çerçevesinde iç kontrol sisteminin idari ve mali kararlar ile bunlara ilişkin işlemlerin yasallık ve düzenliliği hususunda yeterli güvenceyi sağladığımı ve harcama birimimizde süreç kontrolünün etkin olarak uygulandığını bildiririm.

Bu güvence, harcama yetkilisi olarak sahip olduğum bilgi ve değerlendirmeler, iç kontroller, iç denetçi raporları ile Sayıştay raporları gibi bilgim dâhilindeki hususlara dayanmaktadır.

Burada raporlanmayan, idarenin menfaatlerine zarar veren herhangi bir husus hakkında bilgim olmadığını beyan ederim.



Prof. Dr. Şeyda SEREN İNTEPELER

Dekan